



РЕПУБЛИКА МАКЕДОНИЈА
МИНИСТЕРСТВО ЗА ФИНАНСИИ
Сектор за макроекономска политика

БИЛТЕН

Јуни 2012



Скопје, август 2012 година

РЕЗИМЕ

НА НАЈВАЖНИТЕ КРАТКОРОЧНИ ЕКОНОМСКИ ДВИЖЕЊА

Јуни 2012 година

- Индустриското производство во јуни 2012 година во однос на мај 2012 година забележа раст од 1,4%;
- Стапката на инфлација на годишна основа изнесува 2,1%, додека на месечна основа е негативна и изнесува -0,5%. Просечната стапка на инфлација во првата половина од 2012 година изнесува 2,3%;
- Годишен пад на физичкиот обем на извозот во периодот јануари - јуни 2012 година од 10,5%, со вредносен пад од 2,9% и раст на увезените количини на стоки од 17,1%, со вредносен пад од 0,2%, што резултираше со зголемување на трговскиот дефицит за 5,4% во однос на истиот период од 2011 година;
- Помало остварување на вкупните приходи во Буџетот од 0,8% и намалена реализација на вкупните расходи од 0,3% во периодот јануари – јуни 2012 во однос на истиот период лани; Дефицит на Буџетот на РМ од 8.047 милиони денари (1,7% од БДП) и дефицит на Централниот буџет од 6.633 милиони денари (1,4% од БДП);
- Раст од 7,5% на годишна основа на вкупните кредити кон приватниот сектор и раст од 7,6% на вкупниот депозитен потенцијал на банките;
- Намалување на бројот на регистрирани невработени лица за 16,1% во јуни 2012 година споредено со истиот месец лани.

1. Реален сектор

Индустриско производство

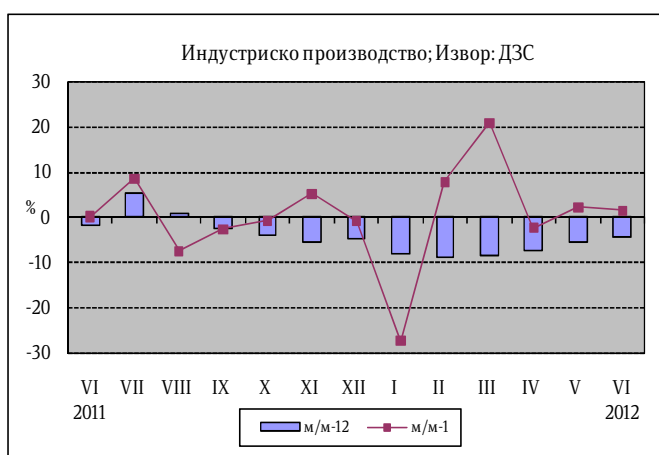
Индустриското производство во јуни 2012 година во однос на мај 2012 година забележа раст од 1,4%.

Секторската анализа укажува дека раст е забележан во секторите Рударство и вадење на камен од 14,6% и Снабдување со електрична енергија гас, пареа и климатизација од 8,8%, додека секторот Преработувачка индустрија забележа пад од само 0,1%.

	м/м-12	м/м-1	$\frac{I-VI\ 2012}{I-VI\ 2011}$
Вкупно	-4,1	1,4	-6,9
Рударство и вадење камен	6,4	14,6	-8,8
Преработувачка индустрија	-6,3	-0,1	-5,9
Снабдување со ел. енергија, гас пареа и климатизација	12,7	8,8	-12,3

Извор: ДЗС

Раст на месечна основа е забележан кај една од трите носечки гранки со двоцифрено учество во структурата на индустриското производство. Така, раст од 19,9% е остварен кај Производството на облека. Производството на метали забележа пад од 5,5%, а Производството на прехранбени производи пад од 1,2%. Висок раст на месечно ниво е остварен кај следните гранки: Производство на мебел 51,9%, Производство на кожа и производи од кожа 47,1%, Преработка на дрво, производи од дрво и плута 38,2%, Вадење на други руди и камен 38,2%, Производство на останата опрема за транспорт 35,9%, Производство на производи од гума и производи од пластични маси 16,7% и Вадење на јаглен и лигнит 15,6%.



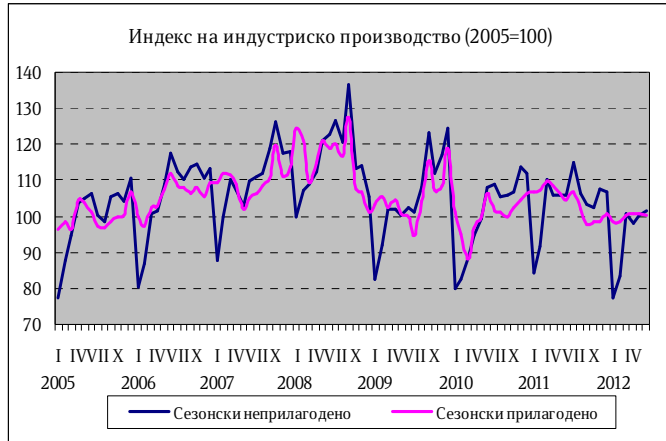
Десезонираниот месечен раст на индустриското производство во јуни 2012 година изнесува -0,5%, што укажува на позитивни сезонски ефекти во индустријата.

Во јуни 2012 година индустриското производство забележа пад од 4,1% во споредба со јуни 2011 година. Анализирани по сектори, раст имаат забележано секторите Снабдување со електрична енергија гас, пареа и климатизација и Рударство и вадење на камен од 12,7% и 6,4%, соодветно, додека секторот Преработувачка индустрија забележа пад од 6,3%.

Во рамки на преработувачката индустрија позитивен годишен раст е регистриран кај 11 од 23 гранки, кои сочинуваат 48,6% од индустриското производство. Раст е забележан кај сите три носечки гранки со двоцифрено учество во структурата на индустриското производство. Така, раст од 8,2% е остварен кај Производството на метали, 1,6% кај Производството на облека и раст од 0,8% кај Производството на прехранбени производи.

Најголем позитивен придонес во годишниот раст на индустриското производство во јуни 2012 година има Производството на фабрикувани метални производи освен машини и опрема (2,4 п.п.), а најголем негативен придонес има Производство на кокс и рафинирани нафтени производи (-4,3 п.п.).

На кумулативна основа индустриското производство во периодот јануари – јуни 2012 година во однос на истиот период од 2011 година регистрира пад од 6,9%, што е намалување на падот во однос на првите 5 месеци од 2012 година кога изнесуваше 7,5%. Преработувачка индустрија забележа пад од 5,9%, Рударство и вадење на камен од 8,8% и Снабдување со електрична енергија, гас, пара и климатизација од 12,3%.



Податоците за индустриското производство по наменски групи во јуни 2012 во однос на јуни 2011 година покажуваат раст на производството кај групите Енергија 5,7% и Интермедијарни производи, освен енергија 5,4%. Пад на производството е забележан во следните групи: Трајни производи за широка потрошувачка 47,7%, Капитални производи 18,9% и Нетрајни производи за широка потрошувачка 5,8%.

На месечно ниво податоците за индустриското производство по наменски групи во јуни 2012 година покажуваат зголемување на производството во групите: Трајни производи за широка потрошувачка 32,5%, Енергија 6,9% и Нетрајни производи за широка потрошувачка 2%. Пад имат забележано групите Интермедијарни производи, освен енергија 2,8% и Капитални производи 0,2%.

На кумулативна основа, во првата половина од 2012 година во однос на истиот период од минатата година раст на производството е забележан во групата Интермедијарни производи освен енергија 1,6%, додека во останатите групи е забележан пад, и тоа: Трајни производи за широка потрошувачка 46,9%, Енергија 21,5%, Капитални производи 13,8% и Нетрајни производи за широка потрошувачка 0,7%.

Деловни тенденции во преработувачката индустрија

Тековната економска состојба на деловните субјекти во јуни 2012 година е понеповолна во однос на претходниот месец и во однос на јуни 2011 година.

Оценката за обезбеденоста на производството со порачки е поповолна во однос на претходниот месец, при што подобрувањето се должи пред сè на порастот на домашните порачки, додека странските порачки се зголемуваат

со помал интензитет. Оценката за обемот на производство во изминатите три месеци е понеповолна во однос на мај 2012 година, како и во однос на јуни 2011 година. Очекувањата за обемот на производството во наредните три месеци се поповолни и во однос на претходниот месец и во однос на јуни 2011 година.

Во однос на бројот на вработените, очекувањата во јуни 2012 година за наредните три месеци се поповолни во однос на минатиот месец, а во однос на јуни 2011 година очекувањата се значително подобвени.

Просечното искористување на капацитетите во јуни 2012 година изнесува 58,1%, што претставува зголемување во однос на претходниот месец кога изнесуваше 57,9%. Споредено со јуни 2011 година, искористеноста на капацитетите е пониска за 0,2 п.п.

Залихите на сировини и репроматеријали, како и тековните набавки на сировини и репроматеријали, се под и околу нормалата. Залихите на готовите производи се зголемени во споредба со претходниот месец, а во споредба со јуни 2011 година се значително намалени. Во наредниот тримесечен период, според оценката на раководителите, просечните набавни цени на инпутите како и продажните цени на готовите производи се очекува да се зголемат.



Според оценките, најголемо влијание на ограничувањето на обемот на производството во јуни 2012 година имаат следните фактори: недоволна странска побарувачка со 22,3%, недоволна домашна побарувачка со 17,5%, финансиските проблеми со 13,1%, недостиг на квалификувана работна сила со 9,8%, неизвесното економско опкружување со 8,8%, конкурентен увоз со 8,3% и недостиг на сировини со 5,8%.

Во јуни 2012 година, помал број од деловните субјекти ги посочиле недоволната домашна побарувачка, недоволната странска побарувачка и неизвесното економско опкружување, додека поголем број од деловните субјекти ги посочиле недостигот на квалификувана работна сила, конкурентниот увоз и финансиските проблеми како ограничувачки фактор во однос на мај 2012 година. Кај останатите фактори нема позначајни промени.

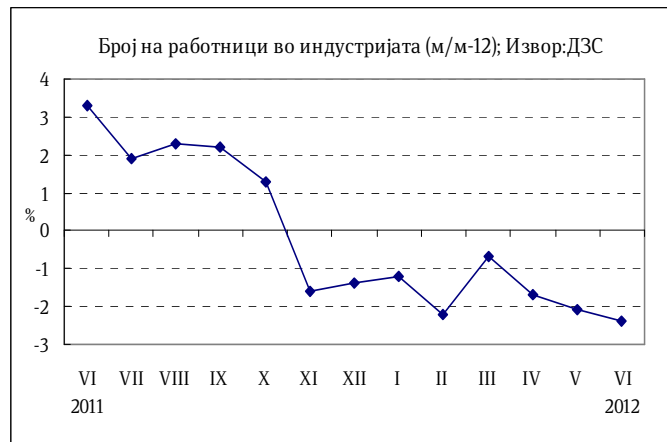
Број на работници во индустријата

Бројот на работници во индустријата во јуни 2012 година во однос на јуни 2011 година забележа намалување од 2,4%. Зголемување на бројот на работници има во секторот Рударство и вадење на камен од 0,6% и Снабдување со електрична енергија, гас, пареа и климатизација од 0,1%, додека намалување

на бројот на работници на годишно ниво има во секторот Преработувачка индустрија од 2,9%.

Во секторот Рударство и вадење на камен регистриран е раст на бројот на работниците од 0,6%, како резултат на зголемување на бројот на работниците во гранките Вадење на руди на метал (3,0%) и Вадење на јаглен и лигнит (1,2%), додека кај гранката Вадење на други руди и камен е забележан пад на бројот на работници од 5,6%.

Податоците за бројот на работници во индустријата по наменски групи во јуни 2012 година во однос на јуни 2011 година покажуваат дека во групата Енергија бројот на работници останува на исто ниво, додека намалување на бројот на работници има кај групите: Капитални производи за 8,2%, Трајни производи за широка потрошувачка за 7,0%, Нетрајни производи за широка потрошувачка за 3,0% и Интермедијарни производи, освен енергија за 0,8%.



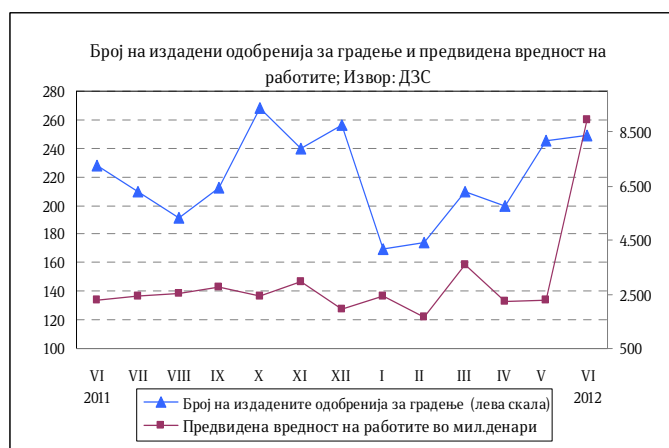
Податоците за бројот на работници во индустријата по наменски групи во јуни 2012 година во однос на јуни 2011 година покажуваат дека во групата Енергија бројот на работници останува на исто ниво, додека намалување на бројот на работници има кај групите: Капитални производи за 8,2%, Трајни производи за широка потрошувачка за 7,0%, Нетрајни производи за широка потрошувачка за 3,0% и Интермедијарни производи, освен енергија за 0,8%.

Број на издадени одобренија за градење и предвидена вредност на објектите

Во јуни 2012 година се издадени 249 одобренија за градба, што е за 9,2% повеќе во однос на истиот месец од претходната година. Вкупниот број на издадени одобренија за градење во однос на мај 2012 година, кога беа издадени 245 одобренија, се зголеми за 1,6%.

Предвидената вредност на објектите, според издадените одобренија за градење изнесува 8.917 милиони денари, што е за 291,1% повеќе во однос на истиот месец од 2011 година, а во однос на мај 2012 година вредноста на објектите бележи зголемување за 288,7%.

Анализирано по видови на објекти, од вкупниот број на издадени одобренија за градење, 179 (или 71,9%) се наменети за објекти од високоградба, 27 (или 10,8%) за објекти од нискоградба и 43 (или 17,3%) за објекти за реконструкција.



Анализирано по типови на инвеститори, од вкупно 249 објекти, на 169 (или 67,9%) како инвеститори се јавуваат физички лица, а на 80 објекти (или 32,1%) инвеститори се деловни субјекти.

Во јуни 2012 година е предвидена изградба на 629 станови, со вкупна корисна површина од 47.452 м².

Анализирано по региони, најмногу одобрувања за градба се издадени во Скопскиот регион, вкупно 74 одобрувања, од кои 35 одобрувања се за инвеститори - физички лица и 39 одобрувања за инвеститори - деловни субјекти. Најмалку издадени одобрувања има во Вардарскиот и Источниот регион, по 11, од кои во Вардарскиот седум се одобрувања за инвеститори - физички лица и четири се за инвеститори - деловни субјекти, додека во Источниот 5 се за инвеститори физички лица, а 6 за инвеститори - деловни субјекти.

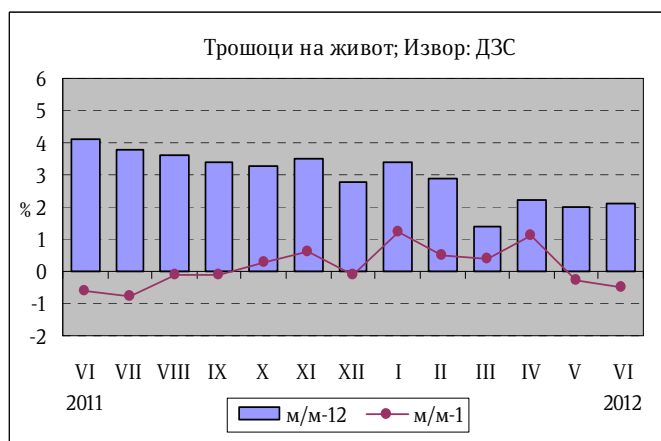
Во периодот од јануари-јуни 2012 година, најмногу одобрувања за градба се издадени во Скопскиот регион, вкупно 388, од кои 227 за одобрувања инвеститори се физички лица, а за 161 одобрение инвеститори се деловни субјекти. Најмалку издадени одобрувања има во Вардарскиот регион, вкупно 68 одобрувања, од кои за 40 одобрувања инвеститори се физички лица, а за 28 одобрувања инвеститори се деловни субјекти.



Инфлација

Стапката на инфлација, измерена според Индексот на трошоците на живот, во јуни 2012 година изнесува 2,1% во однос на истиот месец претходната година. Просечната стапка на инфлација во првата половина од 2012 година изнесува 2,3%.

На годишна основа, во јуни растот на цените е највисок во категоријата Домување од 5,3%, што се должи пред се на растот на цените за огрев и осветление кои забележаа раст од 7,7%. Раст на цените е забележан и кај следните категории: Облека и обувки 4,9%, Сообраќајни средства и услуги 2,5%, Ресторани и хотели 2,3%, Хигиена и здравје 2,2%, Култура и разонода 1,5%, Исхрана 0,6% и Тутун и пијалаци 0,3%. Пад на цените е забележан во категоријата Административни и финансиски услуги од 1%.



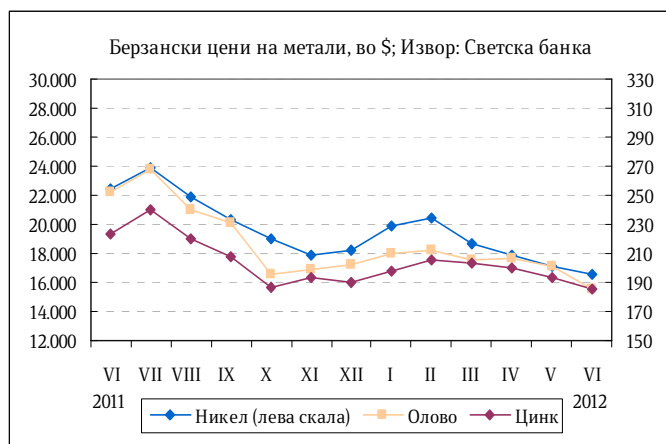
Стапката на инфлација во јуни споредено со претходниот месец изнесува -0,5%. Највисок месечен пад на цените има забележано категоријата Сообраќајни средства и услуги од 2%, следен од категориите Исхрана и Ресторани и хотели со пад на цените од 0,5%, Хигиена и здравје -0,2% и Домување -0,1%. Цените останаа непроменети во категориите Култура и разонода и Административни и финансиски услуги, додека во останатите категории беше забележан раст на цените, и тоа: Облека и обувки 0,5% и Тутун и пијалаци 0,3%.

Цените на мало во јуни 2012 година се повисоки за 2,2% во однос на јуни 2011 година. Споредено со претходниот месец цените на мало се пониски за 1%. Просечниот раст на цените на мало во првата половина од 2012 година изнесува 3%.

Берзански цени

Во јуни 2012 година цената на суровата нафта (Brent) на светските берзи забележа пад од 13,5% во однос на претходниот месец и достигна вредност од 95,6 долари за барел. Споредено со јуни 2011 година, цената на нафтата е пониска за 16%. Просечната цена на природниот гас во јуни се намали за речиси 1% во однос на претходниот месец.

Што се однесува до металните производи, никелот како производ со високо учество во македонскиот извоз, на светските берзи во јуни се тргуваше со просечна цена од 16.549 долари за еден метрички тон (\$/мт), што претставува месечен пад на цената од 3%. Споредено со јуни 2011 година цената на никелот е пониска за околу 26,2%. Имено, во јуни се забележува месечно намалување на цените на сите основни метали и железните руда, што се должи на грижите за



глобалната побарувачка, посебно во Европа и Кина. Во рамки на основните метали, највисок месечен пад на цените има забележано оловото од 7,9%. Цената на железните руда во јуни регистрираше пад од 1,4% во однос на претходниот месец. Во рамки на благородните метали, месечен пад на цените имаат забележано среброто и платината, додека златото бележи минимален раст на цената.

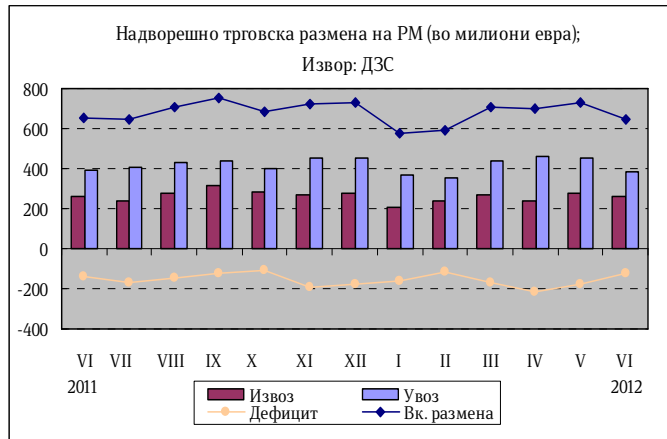
Цената на житото на светските берзи во јуни порасна за 4,5% во однос на мај, по месечниот пад на цената забележан во претходните два месеци.

2. Надворешно трговска размена

Вкупната надворешно – трговска размена во првите шест месеци од 2012 година се намали за 1,0% во однос на истиот период 2011 година.

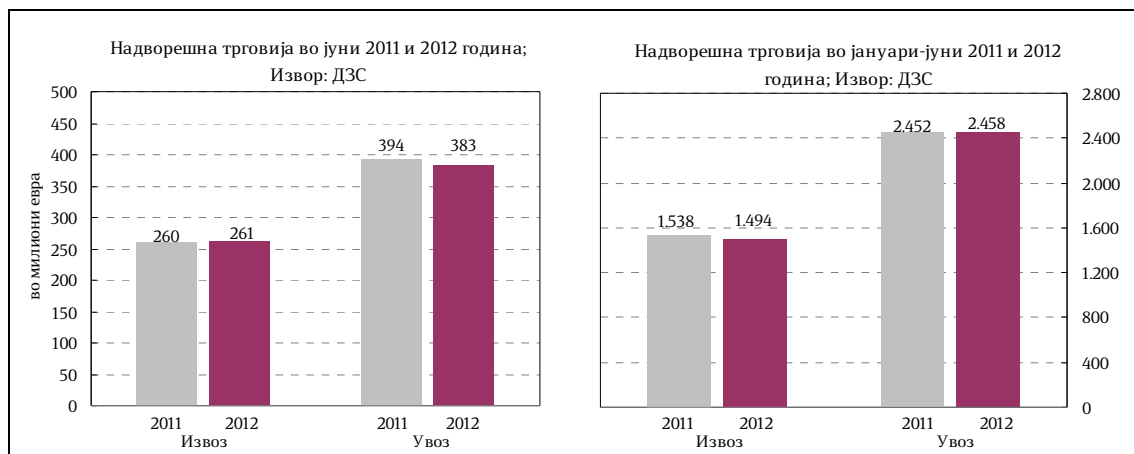
Извоз

Во периодот јануари – јуни 2012 година физичкиот обем на извозот бележи пад од 10,5% во однос на истиот период 2011 година, а вредноста на извезените стоки изнесува 1494,1 милиони евра, што претставува пад од 2,9% (43,8 милиони евра) во однос на периодот јануари – јуни 2011 година, што во најголем дел се должи на помалку извезената нафта и производи од нафта, хемиски материји и производи, железо и челик, овошје и зеленчук, облека и др.



Анализирано на месечно ниво, во јуни 2012 година извозот бележи пад од 6,3% во однос на претходниот месец.

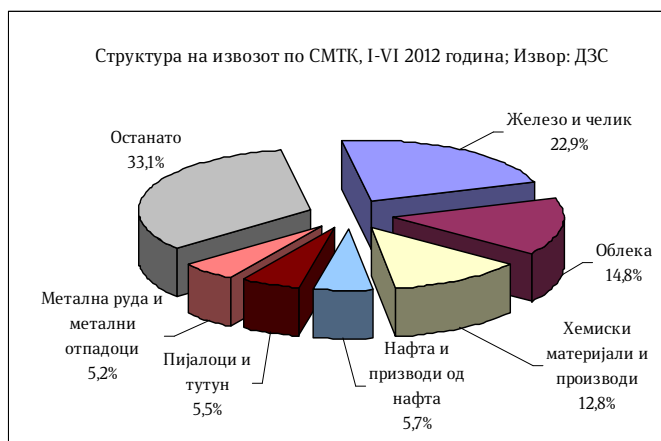
Сезонско прилагоденото движење на извозот во јуни 2012 година бележи месечен пад од 5,0%, што укажува на негативното влијание на сезонскиот фактор (1,3 п.п.) врз извозот во овој месец.



Анализирано по тарифи, најзастапени производи во извозот се: катализатори на подлога со благороден метал или со соединенија на благородни метали како активна материја; фероникел; машини и апарати за филтрирање или пречистување на други гасови со каталичка постапка; гасни масла со содржина на сулфур што не надминува 0,001% по маса; топло валани плоснати производи од железо или нелегиран челик со ширина 600мм или поголема; табли, плочи, пултови, маси, ормани и други; машки кошули од памук; тутун;

рудите на олово и концентрати; рудите на бакар и концентрати; лекови приготвени во одмерени дози и друго.

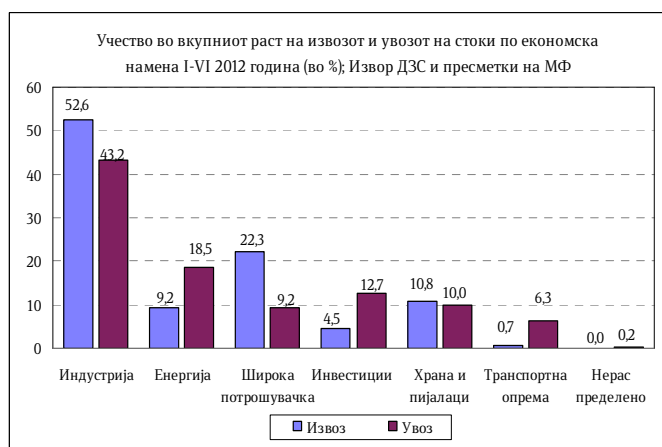
Главни групи производи (според СМТК) со најголемо учество во извозот во периодот јануари – јуни 2012 година се: железо и челик со 22,9%, облека 14,8%, хемиски материји и производи 12,8%, нафта и производи од нафта 5,7%, пијалаци и тутун 5,5%, метална руда и отпадоци од метал 5,2%. Овие шест групи производи сочинуваат 66,9% од вкупниот извоз на државата.



Во првите шест месеци од 2012 година, гледано по економска намена најголемо учество во извозот имаат: стоките за индустриско производство (52,4%), потоа следуваат стоките за лична потрошувачка (31,8%), производите за инвестиции (9,4%) и енергијата (6,5%).

Увоз

Увезените количини на стоки во периодот јануари–јуни 2012 година се зголемени за 17,1% во однос на истиот период претходната година, а нивната вредност изнесува 2.457,7 милиони евра, што претставува зголемување за 0,2% (5,5 милиони евра) во однос на периодот јануари - јуни 2011 година.



Анализирано на месечно ниво, во јуни 2012 година увозот бележи пад од 15,6% во однос на претходниот месец.

Извоз на нафта и производи од нафта*)				
	I-VI 2011	I-VI 2012	Салдо	Стапки во%
.000 Т	176,7	118,7	-58,0	-32,8
Мил. ЕУР	111,2	84,8	-26,4	-23,7
Мил. \$	157,1	110,3	-46,8	-29,8

*)Претходни податоци

Увоз на нафта и производи од нафта*)				
	I-VI 2011	I-VI 2012	Салдо	Стапки во%
.000 Т	604,2	525,8	-78,4	-13,0
Мил. ЕУР	348,9	344,2	-4,8	-1,4
Мил. \$	491,1	446,9	-44,2	-9,0

*)Претходни податоци

Сезонско прилагоденото движење на увозот во јуни 2012 година бележи месечен пад од 14,6%, што укажува на негативното влијание на сезонскиот фактор (1,0 п.п.) врз увозот во овој месец.

Најзастапени производи во структурата на увозот по тарифи се: гасни масла за други намени со содржина на сулфур што не надминува 0,001% по маса; платина, необработена или во прав; електрична енергија; нафта сурова; руди на никел и концентрати; нафтени гасови и други гасовити јагленоводороди; масла за ложење; моторен бензин со октански број 95 или поголем, но помал од 98; топло валани со дебелина помала од 3мм; лекови приготвени во одмерени дози; паладиум: необработен или во прав; и слично.

Извоз на хемиски производи*)				
	I-VI 2011	I-VI 2012	Салдо	Стапки во%
.000 T	12,9	12,7	-0,1	-0,9
Мил. ЕУР	213,2	191,7	-21,5	-10,1
Мил.\$	298,5	249,4	-49,1	-16,4

*)Претходни податоци

Увоз на хемиски производи*)				
	I-VI 2011	I-VI 2012	Салдо	Стапки во%
.000 T	13,0	12,3	-0,6	-4,9
Мил. ЕУР	45,2	35,1	-10,1	-22,3
Мил.\$	63,4	45,7	-17,7	-27,9

*)Претходни податоци

Најголем дел од увозот на стоки (според групи на СМТК) во периодот јануари-јуни 2012 година, покрај нафтата отпаѓа на обоени метали; предиво, ткаенини и текстилни производи; железо и челик; метална руда и отпадоци од метал; електрична енергија; друмски возила; гас, природен и индустриски и друго.

Гледано по економска намена во периодот јануари-јуни 2012 година најголем удел во увозот имаат стоките за индустриско производство (42,4%), потоа следуваат: стоките за лична потрошувачка (22,7%), енергијата (21,4%) и производите за инвестиции (13,4%).

Извоз на железо и челик *)				
	I-VI 2011	I-VI 2012	Салдо	Стапки во%
.000 T	414,2	349,5	-64,7	-15,6
Мил. ЕУР	357,7	342,5	-15,2	-4,3
Мил.\$	503,5	443,7	-59,8	-11,9

*)Претходни податоци

Увоз на железо и челик*)				
	I-VI 2011	I-VI 2012	Салдо	Стапки во%
.000 T	291,3	269,1	-22,1	-7,6
Мил. ЕУР	151,6	139,6	-12,1	-8,0
Мил.\$	212,5	180,6	-31,9	-15,0

*)Претходни податоци

Салдо на трговска размена

Во првите шест месеци во 2012 година трговскиот дефицит се прошири за 49,3 милиони евра или 5,4% во однос на истиот период минатата година.

Доколку салдото на извозот и увозот на стоки го анализираме по економска намена, проширувањето на дефицитот е резултат на комбиниран ефект од: поголемото стеснување на негативното салдо во размената со производите за инвестиции и стоките за индустриско производство, додека во спротивна насока дејствуваше проширеното негативно салдо во размената со енергетските производи (горива и мазива) и стоките за лична потрошувачка.

Анализирано според економските групации на земјите, во периодот јануари - јуни 2012 година, споредено со истиот период 2011 година, извозот бележи пад кај групациите: Развиени земји, ЕУ 27, ЕФТА, Земји во развој и Западен Балкан, додека раст има кај групациите: Други развиени земји и неразвиени земји. Извозот во ЕУ бележи пад од 9,9% на годишно ниво, додека кај земјите од Западен Балкан истиот бележи пад од 18,7%.

Во првите шест месеци од 2012 година, надворешно - трговската размена на Република Македонија со Европската унија (ЕУ 27) во однос на истиот период претходната година се намалила за 6,4%, пришто учеството на размената со оваа интеграција во вкупната надворешно - трговска размена бележи

позитивно поместување од 1,3 п.п. и изнесува 59,1%, при што извозот на стоки учествува со 62,6%, а увозот на стоки со 57,1%.

Во периодот јануари – јуни 2012 година, 66,2% од трговскиот дефицит на земјата е остварен во размената со Грција, Велика Британија, Русија и Турција, а потоа следуваат: Кина, Србија, Бугарија, Швајцарија, Италија, Украина, Словенија и други. Суфицит е остварен во размената со Германија, Косово и Босна и Херцеговина.

Валутна структура

Гледано по валутна структура, 69,4% од трговската размена во периодот јануари - јуни 2012 година е реализирана во евра, што во однос на периодот јануари - јуни 2011 година претставува зголемување од 0,1 п.п.. На страната на извозот и увозот, еврото е застапено со 78,0% и 64,2%, соодветно, при што застапеноста на еврото во извозот е зголемена за 0,6 п.п., додека застапеноста на еврото кај увозот е намалена за 0,1 п.п. во однос на истиот период 2011 година.

Надворешно трговска размена на Република Македонија (по валути); пресметки на МФ												
увоз	I-VI 2011					I-VI 2012					апсолутна промена во валутна вредност	релативна промена во валутна вредност (во%)
	валута	колич. 000 t	увоз во валута	просечен курс на денарот во однос на валутите	увоз во денари	структ. во%	колич. 000 t	увоз во валута	просечен курс на денарот во однос на валутите	увоз во денари		
ЕУР	1.450,8	1.583.821.845	61,5297	97.452.082.997	64,3	1.449,6	1.573.223.390	61,6301	96.957.914.823	64,2	-10.598.456	-0,7
УСД	1.410,4	853.007.273	42,8266	36.531.401.267	24,1	1.901,6	867.293.178	47,9980	41.628.337.966	27,6	14.285.905	1,7
ГБП	1,2	213.394.611	70,0430	14.946.798.710	9,9	1,4	157.438.179	76,5755	12.055.907.251	8,0	-55.956.432	-26,2
ЕУР+УСД+ГБП	2.862,3			148.930.282.974	88,4	3.352,5			150.642.160.040	99,8		
вк извоз:	2.867,5			151.582.205.733	100,0	3.357,2			150.975.420.971	100,0		-0,4

Извор: Државен завод за статистика и НБРМ

3. Фискален сектор

Буџетски приходи

Во периодот јануари – јуни 2012 година вкупните приходи на Буџетот изнесуваа 66.937 милиони денари, односно 14,4% од БДП, што претставува помало остварување за 0,8% во однос на 2011 година.

Даночните приходи за првото полугодие се реализирани во износ од 36.809 милиони денари, односно 7,9% од БДП и во однос на истиот период 2011 година се намалени за 1,6%.

Данокот на додадена вредност е остварен во износ од 18.898 милиони денари, при што учеството на ДДВ во вкупните даночни приходи во овој период е доминантно и изнесува 51,3%. Акцизите се остварени во износ од 7.433 милиони денари (учество од 20,2% во даночните приходи). Така, од овие два даноци се остварени приходи од 26.331 милиони денари, односно 71,5% од вкупните даночни приходи (5,7% од БДП). Притоа, ДДВ е наплатен во бруто износ од 28.491,9 милиони денари, од кои на даночните обврзници им е извршен поврат во износ од 9.594,5 милиони денари (бруто наплатата е пониска за 2,7%, додека повратот по основ на ДДВ е повисок за 3,0% споредено со истиот период 2011 година).

Во структурата на ДДВ најголемо е учеството на ДДВ при увоз кој забележува пад од 0,9%, додека ДДВ од прометот во земјата забележува пад од 5,8%, учеството на ДДВ донациите и каматата е незначително (0,4%) и забележува помало остварување за 13,2%, односно 77,0%. Набљудувано по одделни категории на даноци, приходите од персоналниот данок се остварени во износ од 4.661 милиони денари и се зголемени за 2,1% на годишна основа (околу 70,4%, од реализираниот персонален данок претставува приходот од данокот на плати и други лични примања). Споредено со истите месеци во 2011 година приходите од данокот од добивка забележаа пад од 5,8%, што главно е резултат на данокот наплатен по основ на месечни аконтации и по основ на наплатен данок на исплатена дивиденда и друга распределба од добивката. Приходите од ДДВ забележаа пад од 5,4%, додека акцизите забележаа раст од 4,5%. Приходите од царина беа остварени во износ од 1.926 милиони денари и забележаа зголемување од 9,5%.

Неданочните приходи беа остварени во износ од 5.869 милиони денари и во однос на истиот период 2011 година се помали за 11,7% (во овие приходи се приходите од административни такси, патарини и др.).

Капиталните приходи реализирани по основ на продажба на градежно земјиште, станови и дивиденди, се остварија во износ од 3.443 милиони денари,

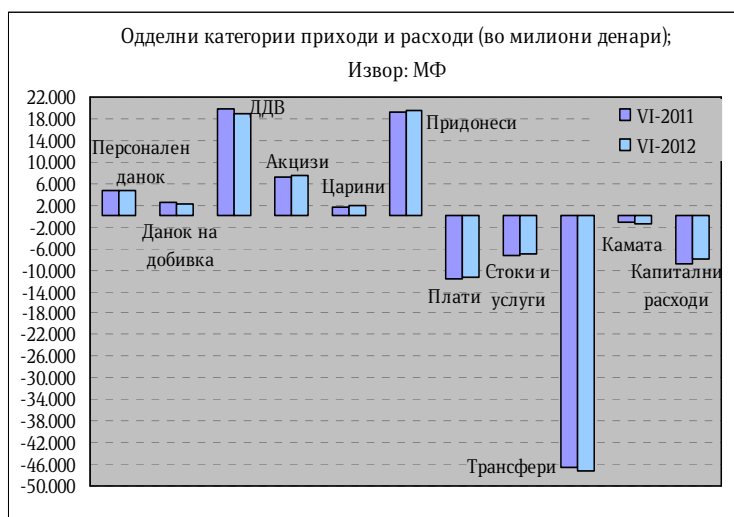
што претставува зголемување од 13,7% во однос на истиот период претходната година.

Социјалните придонеси од плата се остварени во износ од 19.623 милиони денари, што е повеќе за 2,7% споредено со истиот период од 2011 година, при што зголемување на наплатата се забележува кај придонесите за пензиско осигурување од 2,5%, кај придонесите за вработување од 3,2%, односно и придонесите за здравствено осигурување забележаа зголемување од 3,2%.

Буџетски расходи

Во периодот јануари – јуни 2012 година вкупните расходи на Буџетот изнесуваа 74.984 милиони денари, односно 16,2% од БДП, што е помалку за 0,3% во однос на 2011 година.

Во структурата на реализираните вкупни расходи, тековните расходи во износ од 67.054 милиони денари учествуваа во вкупните расходи со 89,4% (учество од 14,5% во БДП) и се зголемени за 1,1% во однос на истиот период во 2011 година.



Доминантно учество во тековните расходни ставки имаа трансферите кои изнесуваа 47.274 милиони денари (10,2% од БДП), а втори по големина се платите и надоместоците со 11.382 милиони денари. Во вкупните расходи на Буџетот, структурното учество на расходите за плати и надоместоци изнесува 15,2% и во однос на 2011 година се намалени за 1,3%.

Расходите за стоки и услуги изнесуваа 7.067 милиони денари и споредено со истиот период од 2011 година се помали за 2,7%.

Трансферите забележаа зголемување од 1,7% споредено со истиот период 2011 година и истите учествуваа со 63,0% во вкупните расходи. Социјалните трансфери изнесуваа 34.269 милиони денари, забележаа раст од 3,3% и учествуваа со 45,7% во вкупните расходи. Трансферите кон Фондот за пензиско и инвалидско осигурување зафаќаат најголем дел од социјалните трансфери, со износ од 20.331 милиони денари, зголемување од 5,2%, споредено со истиот период 2011 година и сочинуваат 27,1% од вкупните расходи. Учеството на категоријата други трансфери, кои ги вклучуваат трансферите кон единиците на локалната самоуправа, во вкупните расходи учествува со 16,8%, односно забележаа намалување од 2,2%, споредено со истиот период 2011 година. Оваа година речиси сите, односно 83 единици за локална самоуправа преминаа во втората фаза на децентрализација. Блок дотациите кон единиците за локална самоуправа во износ од 6.920 милиони денари, беа реализирани повеќе за 3,7% повеќе во однос на првото полугодие претходната година. Субвенциите и трансферите беа остварени помалку за 8,2%.

Каматите се реализирани во износ од 1.331 милиони денари, што е повеќе за 27,6% во споредба со истиот период 2011 година. Ваквото зголемување е претежно поради исплата на доспеани обврски за камати од задолжување во странство. Трошоците за камати од домашно задолжување забележаа намалување од 8,0%), додека за странство беа зголемени за 84,1%.

Во анализираниот период средствата за капиталните расходи беа реализирани во износ од 7.930 милиони денари (1,7% учество во БДП) и во вкупните расходи учествуваа со 10,6%.

Буџетско салдо

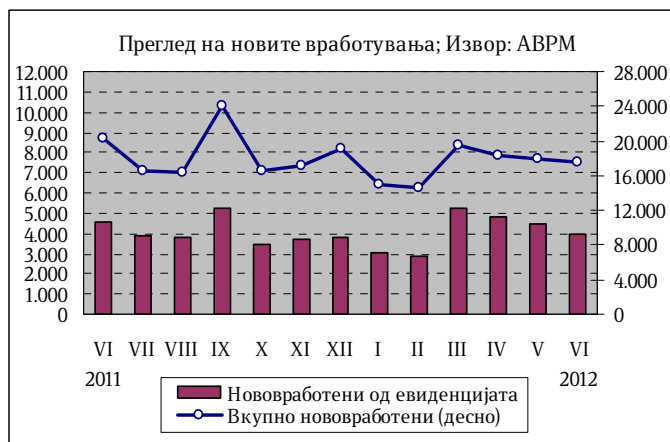
Во периодот јануари – јуни 2012 година остварен е дефицит во Буџетот на Република Македонија од 8.047 милиони денари, што претставува 1,7% од БДП, додека дефицитот на Централниот буџет е остварен во износ од 6.633 милиони денари и претставува 1,4% од БДП.

4. Социјален сектор

Број на нововработени и регистрирани невработени лица во АВРМ

Во периодот јануари-јуни 2012 година во Агенцијата за вработување на Република Македонија регистрирани се вкупно 102.997 нови засновани работни односи. Од вкупниот број нововработени, 41,4% се вработени на неопределено време, додека останатиот дел се вработени на определено време и за вршење на сезонски работи. Споредено со истиот период од 2011 година бројот на засновани нови работни односи е помал за 10,8%.

Во текот на месец јуни засновани се 17.499 нови работни односи, од кои 22,9% се од евиденцијата на невработени. Одливот на лица од Регистарот на Агенцијата за вработување на Република Македонија во јуни изнесува 11.147, од кои 35,1% претставуваат нови засновани работни односи. Во јуни во Агенцијата регистриран е прилив од 5.637 лица, од кои 59,2% се лица на кои им престанал работниот однос. Резултатот е намалување на невработеноста за 5.510 лица, односно за 2,1% во однос на претходниот месец. Така, во јуни 2012 година бројот на невработени лица изнесува 261.322. Споредено со истиот месец од 2011 година, бројот на невработени лица е намален за 16,1%.



Најголем дел од невработените, односно 67,6% се од урбани средини (градско население), а 57,2% се мажи. Анализирани според степенот на образование поголемиот дел, односно 48,8% од невработените се неквалификувани или полуквалификувани, додека само 9,9% имаат вишо или повисоко ниво на образование. Гледано според возрасни групи, најголемиот дел или 55,7% од невработените припаѓаат на возрасната група 25-49 години. Според времето на чекање на вработување, 49,6% од невработените лица чекаат вработување од 1 до 7 години, додека 30% чекаат вработување 8 и повеќе години.

Плати

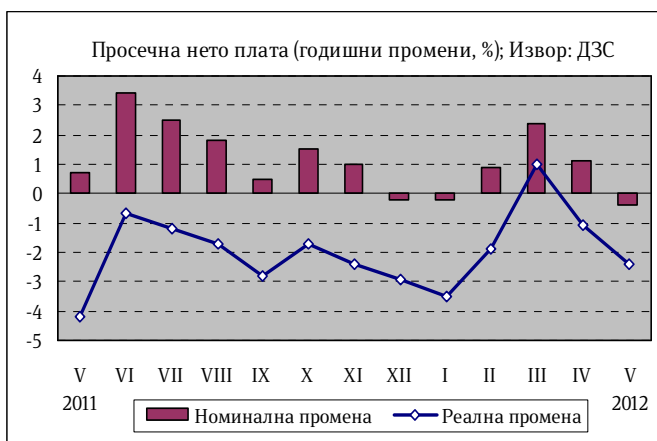
Согласно објавените податоци на Државниот завод за статистика, просечната месечна исплатена бруто плата по вработен во мај 2012 година изнесува 30.636 денари, додека просечната месечна исплатена нето плата изнесува 21.876 денари.

На месечна основа, во мај 2012 година просечните бруто и нето плата забележаа номинален раст од 0,6%, додека реално платите беа повисоки за 0,9%.

Во мај 2012 година во однос на истиот месец од 2011 година, просечната бруто плата забележа номинален и реален пад од 0,3%, додека реално истата беше пониска за 2,3%. Во истиот период, просечната нето плата номинално беше пониска за 0,4%, додека реалната плата забележа пад од 2,4%.

Кумулативно, во првите пет месеци од 2012 година, просечната бруто плата забележа номинален раст од 0,6%, додека реално истата беше пониска за 1,7%. Во истиот период, просечната нето плата номинално беше повисока за 0,8%, додека реалната плата забележа пад од 1,6%.

Највисок раст на просечната месечна бруто и нето плата по вработен во мај 2012 година во однос на мај 2011 година, е забележан во дејностите Стручни, научни и технички дејности (8,2% бруто плата и 9,2% нето плата), Земјоделство, шумарство и рибарство (5,2% бруто плата и 6,3% нето плата) и Дејности во врска со недвижен имот (2,9% бруто плата и 3,3% нето плата).

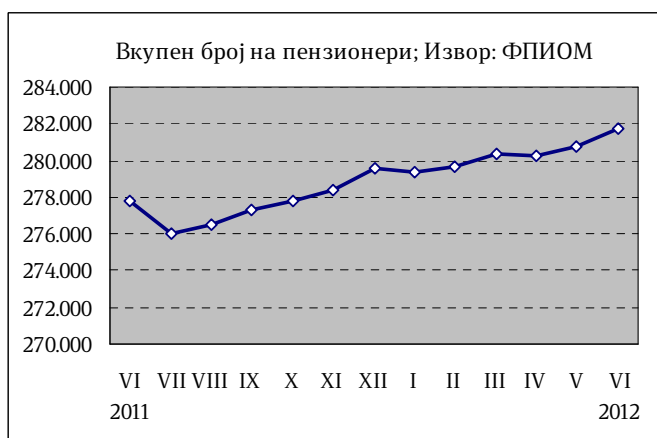


Највисок раст на просечната месечна бруто и нето плата по вработен во мај 2012 година во однос на април 2012 година, е забележан во дејностите Рударство и вадење камен (5,2% бруто плата и 4,7% нето плата), Уметност, забава и рекреација (4,6% бруто плата и 4,5% нето плата) и Преработувачка индустрија (3,1% бруто плата и 3,2% нето плата).

Процентот на вработени кои не примиле плата во мај 2012 година изнесува 1,7%, и е понизок за 0,3 п.п. во однос на април 2012 година и во однос на мај 2011 година.

Пензии

Во јуни 2012 година во Фондот на пензиското и инвалидското осигурување евидентирани се 281.780 пензионери, што претставува зголемување од 1,5% во однос на истиот месец од 2011 година. Во однос на мај 2012 година бројот на корисници на пензија е поголем за 1.043 лица. Од вкупниот број на пензионери 56,3% се корисници на старосна пензија, 27,3% на семејна пензија и 16,4% на инвалидска пензија.



За исплата на пензии во јуни 2012 година потрошени се 2.956,49 милиони денари, што претставува 53,7% од вкупните социјални трансфери¹.

Просечната пензија во јуни 2012 година изнесува 10.681 денари, што на годишно ниво претставува зголемување од 3,7%. Соодносот на просечната пензија со просечната исплатена плата во мај 2012 година (последни расположливи податоци) изнесува 51,1%.

5. Монетарен сектор

Примарни пари

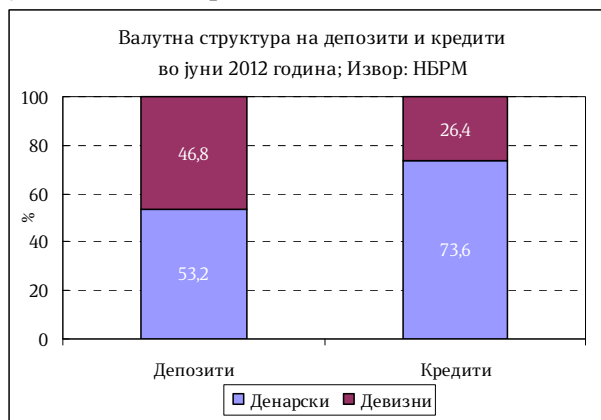
Во јуни 2012 година примарните пари² забележаа забрзан раст од 7,7% на годишна основа, во услови на раст на готовите пари во оптек од 10,1% и пораст на вкупните ликвидни средства на банките од 6%. На месечна основа, примарните пари забележаа раст од 1,4%, како резултат на порастот на готовите пари во оптек од 2,3% и на вкупната ликвидност на банките од 0,7%.

Во јуни 2012 година, имајќи ги предвид најновите движења, Народната банка оцени дека поставеноста на монетарната политика е адекватна и одлучи да ја задржи максималната каматна стапка на благајничките записи на непроменето ниво од 3,75%.

Депозитен потенцијал

Вкупниот депозитен потенцијал на банките³ во јуни 2012 година забележа месечен раст од 0,4%, како резултат на порастот на депозитите на домаќинствата од 0,8%, додека депозитите на приватните претпријатија остварија пад од 0,6%. Од аспект на валутата, денарските депозити забележаа раст од 1,4%, додека девизните депозити се намалија за 0,8%.

На годишна основа, вкупните депозити забележаа забавување на растот на 7,6%, наспроти растот од 8% реализиран минатиот месец. Новото штедење произлегува од зголеменото штедење на домаќинствата од 10,9%, додека депозитите на приватните претпријатија се зголемија за 0,8%. Анализирани според валутата, новото штедење е целосно во домашна валута во услови на раст на денарските депозити од 16,9% на годишна основа, додека депозитите во странска валута се намалија за 1,3%.



¹ Категоријата социјални трансфери опфаќа пензиите, паричен надоместок во случај на невработеност, социјалните помошти и расходите за здравствената заштита.

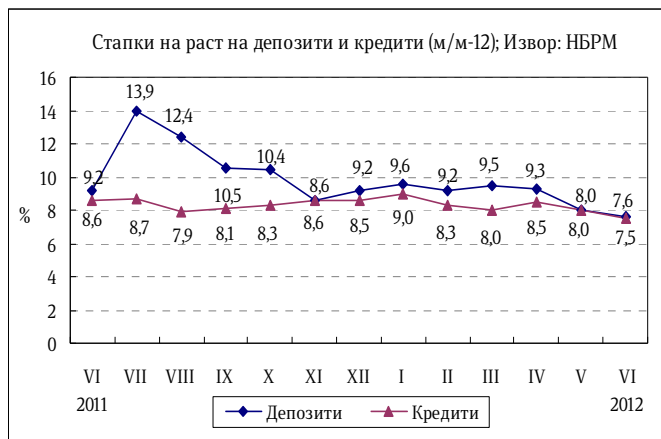
² Примарните пари се пресметани како збир од готовите пари во оптек (вклучително и готовината во благајна), задолжителната резерва во денари и во девизи и вишокот ликвидни средства над обврската за задолжителна резерва (во денари)

³ Почнувајќи од јануари 2009 година депозитите вклучуваат пресметана камата

Според рочноста, долгорочните депозити бележат раст од 19,7%, а краткорочните депозити се повисоки за 5,9% на годишна основа.

Кредити на банките

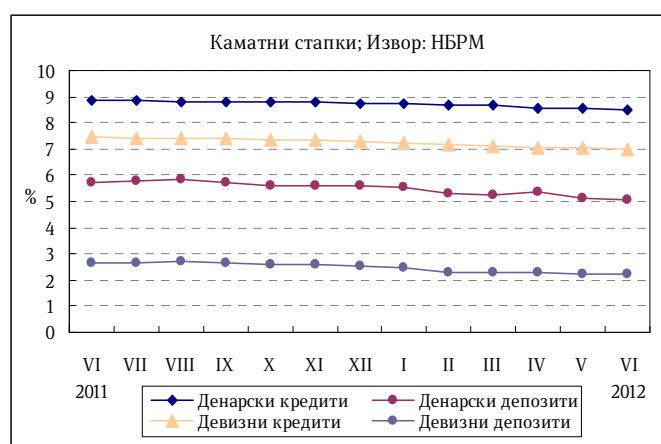
Во јуни 2012 година вкупните кредити на банките кон приватниот сектор на месечна основа се зголемија за 0,6%. Кредитите кон домаќинствата бележат раст од 1% во однос на претходниот месец и остваруваат доминантен придонес во растот на вкупните кредити (71,6%), додека кредитите кон приватните претпријатија се зголемија за 0,3%. Според валутната структура, денарските кредити се зголемија за 1%, додека кредитите во странска валута се намалија за 0,6%.



На годишна основа, растот на вкупните кредити забави на 7,5% (наспроти 8% во мај 2012 година), во услови на раст на кредитите кон домаќинствата од 6,8% и кредитите кон приватните претпријатија од 7,6%. Од валутен аспект, денарските кредити бележат годишен раст од 6,9%, додека кредитите во странска валута забавија, но и натаму регистрираат висок раст од 9,2%. Од аспект на рочноста пак, долгорочните кредити бележат годишен раст од 8,9%, додека краткорочните кредити се повисоки за 1,4%.

Каматни стапки на депозитни банки

Во јуни 2012 година, вкупната каматна стапка на кредитите изнесува 8,1% и е на исто ниво во однос на претходниот месец, додека во однос на истиот месец претходната година истата е пониска за 0,4 п.п. Притоа, каматната стапка на денарските кредити изнесува 8,5%, што на годишна основа е пониска за 0,3 п.п. Каматната стапка на девизните кредити изнесува 7% и во споредба со јуни претходната година истата е пониска за 0,4 п.п..



Вкупната каматна стапка на депозитите изнесува 3,5% и е пониска за 0,4 п.п. во однос на истиот месец претходната година. Каматната стапка на денарските депозити на месечно ниво се намали за 0,1 п.п. и изнесува 5,1%

што на годишна основа е пониско ниво за 0,8 п.п., додека каматната стапка на девизните депозити изнесува 2,3% или 0,5 п.п. под нивото од истиот месец минатата година.

Девизни резерви

Бруто девизните резерви на крајот на јуни 2012 година изнесуваа 2.018,7 милиони евра и во однос на претходниот месец се пониски за 39 милиони евра, додека во однос на јуни 2011 година девизните резерви се повисоки за 186,3 милиони евра.

**ПРИЛОГ
ТАБЕЛИ И ГРАФИКОНИ**

МАКРОЕКОНОМИЈА

Табела 1. Основни макроекономски индикатори на Република Македонија

		2000	2001	2002	2003	2004	2005	2006	2007	2008	2009	2010	2011
Реален раст на БДП	%	4,5	-4,5	0,9	2,8	4,6	4,4	5,0	6,1	5,0	-0,9	2,9	2,9
БДП (по тековни цени)	ЕУР мил.	3.893	3.839	4.001	4.105	4.442	4.814	5231	5965	6720	6677	7057	7525
Инфлација (просек)	%	5,8	5,5	1,8	1,2	-0,4	0,5	3,2	2,3	8,3	-0,8	1,6	3,9
Инфлација (крај на период)	%	6,1	3,7	1,1	2,6	-1,9	1,2	2,9	6,1	4,1	-1,6	3,0	2,8
БДП дефлатор	%	8,2	3,6	3,4	0,3	0,8	3,8	3,3	7,4	7,5	0,7	2,7	3,7
Буџетско салдо (централен буџет и фондови)	% БДП	2,5	-6,3	-5,6	-1,0	0,0	0,2	-0,5	0,6	-0,9	-2,7	-2,4	-2,5
Девизен курс, просек	ДЕН/USD	65,89	68,04	64,73	54,30	49,41	49,29	48,79	44,72	41,86	44,08	46,46	44,23
Девизен курс, просек	ДЕН/EUR	60,73	60,91	60,98	61,26	61,34	61,30	61,19	61,18	61,27	61,27	61,51	61,53
Девизен курс, крај на период	ДЕН/USD	65,30	69,20	58,60	49,90	45,94	51,73	46,50	42,02	43,56	42,70	46,55	47,53
Девизен курс, крај на период	ДЕН/EUR	60,79	60,96	61,07	61,29	61,44	61,17	61,20	61,22	61,40	61,20	61,50	61,51
Извоз на стоки (Ф.О.Б.)	ЕУР мил.				1.203	1.345	1.643	1.914	2.472	2.693	1.933	2.530	3.179
Увоз на стоки (Ф.О.Б.)	ЕУР мил.				1.956	2.259	2.501	2.915	3.653	4.455	3.492	3.978	4.861
Трговски биланс	ЕУР мил.				-753	-914	-858	-1.001	-1.181	-1.763	-1.560	-1.448	-1.682
- во % од БДП	%				-18,3	-20,6	-17,8	-19,1	-19,8	-26,2	-23,4	-20,5	-22,3
Биланс на тековна сметка	ЕУР мил.				-170	-362	-122	-23	-421	-862	-457	-144	-224
- во % од БДП	%				-4,1	-8,1	-2,5	-0,4	-7,1	-12,8	-6,8	-2,0	-3,0
Девизни резерви	ЕУР млд.	0,77	0,88	0,70	0,72	0,72	1,12	1,42	1,52	1,50	1,60	1,71	2,07
Покриеност на увозот со девизни резерви 1)	месеци				3,7	3,2	4,6	5,0	4,3	3,5	4,7	4,5	4,5
Бруто надворешен долг 2)	ЕУР млл.					2.080	2.528	2.503	2.841	3.304	3.780	4.134	4.875
- во % од БДП	%					46,8	52,5	47,9	47,6	49,2	56,6	58,6	64,8
Странски директни инвестиции	ЕУР мил.				100	261	77	345	506	400	145	160	337
- во % од БДП	%				2,4	5,9	1,6	6,6	8,5	6,0	2,2	2,3	4,5

Извор: Државен завод за статистика, Министерство за финансии и Народна банка на Република Македонија

Табела 2. Одбрани макроекономски индикатори во одделни економии

	Бугарија	Чешка	Естонија	Унгарија	Латвија	Литванија	Полска	Романија	Словачка	Словенија	Хрватска	Малта	Турција
БДП (годишна стапка на реален раст)													
2006	6,5	6,8	10,6	3,6	12,2	7,8	6,2	7,9	8,5	5,9	4,7	3,6	6,9
2007	6,4	6,1	6,9	0,8	10,0	9,8	6,8	6,3	10,5	6,9	5,5	3,7	4,7
2008	6,2	2,5	-5,1	0,8	-4,2	2,9	5,1	7,3	5,8	3,7	2,4	2,6	0,4
2009	-5,4	-4,7	-14,1	-6,8	-17,8	-14,8	1,6	-6,6	-5,0	-8,0	-6,0	-2,7	-4,9
2010	0,2	2,7	4,8	1,2	-0,5	1,4	3,9	-1,7	4,3	1,2	-1,2	3,4	9,2
2011	1,8	1,7	8,4	1,7	5,4	5,9	4,3	2,4	3,3	0,6	-0,1	2,0	*
2010 К-1	-4,5	0,9	3,0	0,1	-5,5	-0,9	2,7	-2,6	4,9	-1	-2,3	3,9	12,2
К-2	1,2	3,7	3,3	1	-3,5	0,9	3,7	-1,1	4,4	1,7	-2,3	2,8	10,2
К-3	0,8	3,0	5,2	1,8	3,5	0,8	5,0	-2,2	4,0	1,9	0,3	2,9	5,3
К-4	3,1	3,3	7,6	1,9	3,6	4,8	4,3	-1,0	3,7	2,3	-0,6	4	9,2
2011 К-1	2,1	3,1	9,9	2,6	3,5	5,9	4,2	1,7	3,4	2,5	-1,2	3,2	11,6
К-2	2,7	2,1	8,3	1,4	5,6	6,5	4,6	1,4	3,5	1,6	0,6	2,7	8,8
К-3	1,9	1,4	9,3	1,4	6,6	6,7	4,2	4,4	3,0	0,8	0,8	2,5	*
К-4	0,3	0,3	5,9	1,4	5,7	4,4	4,3	1,9	3,4	-2,4	-0,4	-0,5	*
2012 К-1	0,9	-0,2	3,4	-0,7	6,9	3,9	3,6	0,3	3,0	0,2	-1,3	-1,2	*
К-2	1,0	-1,7	2,2	-1,3	5,0	2,2	2,1	1,2	2,8	-3,2	*	0,9	*
Инфлација (CPI, годишна процентна промена)													
2006	7,4	2,1	4,4	4,0	6,6	3,8	1,3	6,6	4,3	2,5	3,3	2,6	9,3
2007	7,6	3,0	6,7	7,9	10,1	5,8	2,6	4,9	1,9	3,8	2,7	0,7	8,8
2008	12,0	6,3	10,6	6,0	15,3	11,1	4,2	7,9	3,9	5,5	5,8	4,7	10,4
2009	2,5	0,6	0,2	4,0	3,3	4,2	4,0	5,6	0,9	0,9	2,2	1,8	6,3
2010	3,0	1,3	2,8	4,7	-1,2	1,2	2,7	6,1	0,7	2,1	1,1	2,0	8,6
2011	3,4	2,1	5,1	3,9	4,2	4,1	3,9	5,9	4,1	2,1	2,2	2,5	6,5
2010 К-1	2,0	0,4	0,0	5,8	-3,9	-0,4	3,4	4,6	0,0	1,7	1,1	0,8	9,3
К-2	2,8	1,0	2,9	5,2	-2,3	0,5	2,5	4,3	0,7	2,4	0,8	1,5	9,2
К-3	3,3	1,6	3,1	3,6	-0,3	1,8	2,1	7,5	1,1	2,3	1,0	2,6	8,4
К-4	4,0	2,0	5,0	4,3	1,7	2,9	2,7	7,8	1,1	2,0	1,4	3,2	7,4
2011 К-1	4,5	1,9	5,2	4,3	3,8	3,2	3,6	7,5	3,5	2,2	2,2	2,9	4,3
К-2	3,4	1,8	5,3	3,9	4,6	4,7	4,0	8,3	4,1	2,0	2,3	2,7	5,9
К-3	3,1	2,0	5,4	3,4	4,4	4,6	3,7	4,2	4,1	1,5	2,0	2,6	6,4
К-4	2,5	2,8	4,4	4,1	4,1	4,0	4,2	3,4	4,7	2,6	2,4	1,9	9,2
2012 К-1	1,9	4,0	4,6	5,6	3,3	3,6	4,1	2,7	4,0	2,5	1,7	2,3	10,5
К-2	1,8	3,8	4,3	5,5	2,4	2,8	3,9	2,0	3,6	2,6	3,2	4,0	9,6
Стапка на невработеност (ИЛО дефиниција)													
2006	9,0	7,2	5,9	7,5	6,8	5,6	13,9	7,3	13,4	6,0	11,2	7,1	8,7
2007	6,9	5,3	4,7	7,4	6,0	4,3	9,6	6,4	11,1	4,9	9,6	6,4	8,8
2008	5,6	4,4	5,5	7,8	7,5	5,8	7,1	5,8	9,5	4,4	8,4	5,9	9,7
2009	6,8	6,7	13,8	10,0	17,1	13,7	8,2	6,9	12,0	5,9	9,1	7,0	12,5
2010	9,9	7,4	17,0	11,2	18,8	17,8	9,7	7,3	14,5	7,3	12,2	6,7	10,7
2011	11,3	6,8	12,4	10,9	15,8	15,3	9,7	7,4	13,6	8,2	13,9	6,5	8,8
2010 К-1	9,4	7,8	19,0	11,2	20,1	17,2	9,6	7,3	14,6	6,7	11,2	7,1	11,4
К-2	10,0	7,3	18,5	11,3	19,4	18,2	9,6	7,1	14,4	7,3	12,4	6,7	10,6
К-3	10,0	7,1	16,1	11,0	18,3	18,3	9,6	7,3	14,4	7,3	12,2	6,5	10,6
К-4	10,1	7,4	14,3	11,4	17,2	17,4	9,9	7,4	14,5	7,7	12,9	6,3	10,0
2011 К-1	11,1	6,9	13,6	11,0	16,3	16,5	9,3	7,0	13,4	8,1	14,3	6,6	9,3
К-2	11,2	6,9	13,1	10,9	16,1	15,6	9,6	7,5	13,3	7,9	13,6	6,7	9,1
К-3	11,1	6,6	11,4	10,9	15,6	15,0	9,7	7,6	13,5	8,1	13,5	6,3	8,6
К-4	11,6	6,6	11,6	10,9	15,3	14,1	10,0	7,5	14,0	8,6	14,1	6,5	8,3
2012 К-1	12,0	6,8	10,9	11,0	15,3	13,6	9,9	7,2	13,7	8,2	15,1	6,0	8,2
К-2	12,2	6,7	10,1	11,0	15,9	13,3	10,0	7,2	13,7	8,2	15,9	6,1	*

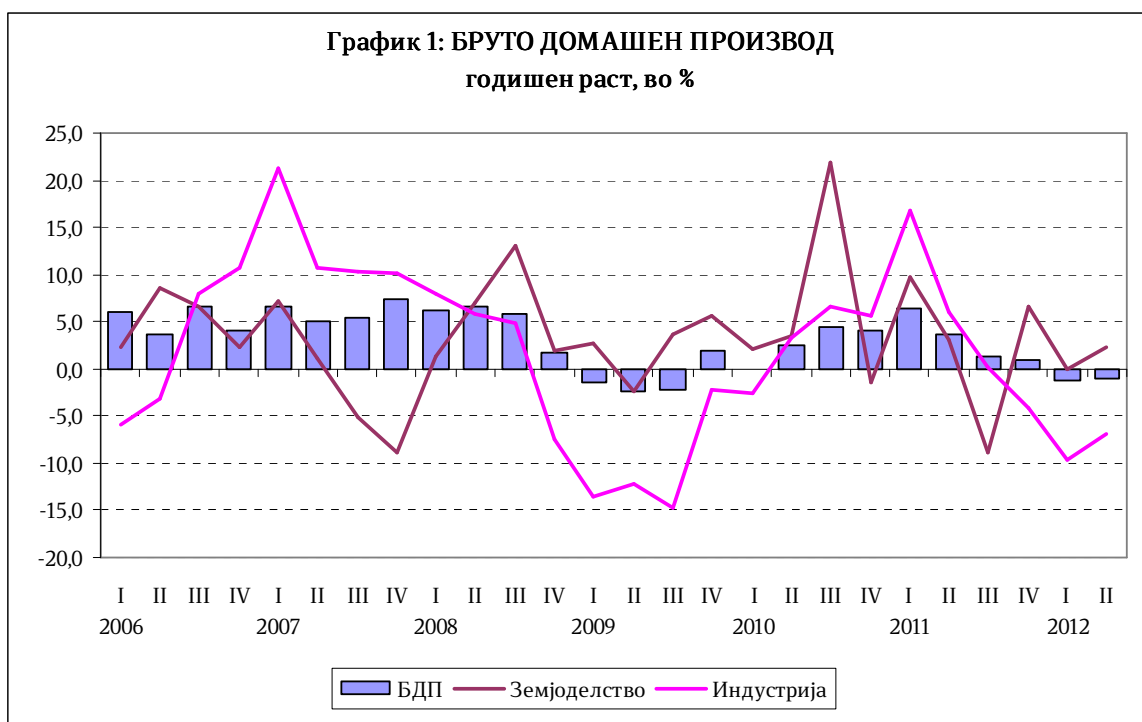
Извор: Eurostat, Crostat, Turkstat

*Податоците не се објавени

Табела 3. Бруто домашен производ по произведен метод (годишни реални стапки на раст)

	Земјоделство, лов, шумарство и рибарство	Вадење руди и камен, преработувачка индустрија и снабдување со еле. енергија, гас и вода	Градежништво	Трговија на големо и трговија на мало	Хотели и ресторани	Сообраќај, складирање и врски	Финансиско посредување, активности во врска со недвижен имот, изнајмување и импутирани станарини	Јавна управа и одбрана, социјална заштита, образование, здравство и социјална работа	Додадена вредност	Нето-даночина производство	БРУТО ДОМАШЕН ПРОИЗВОД
	А + Б	В + Г + Д	Ѓ	Е	Ж	З	С + И + Љ	Ј + К + Л			
2002	-2,0	-0,8	0,6	5,4	16,7	-1,8	-3,7	3,5	0,4	3,3	0,9
2003	4,8	5,0	13,3	1,8	9,6	0,4	-3,6	4,9	3,3	0,6	2,8
2004	6,4	2,8	5,7	11,7	-1,7	-4,8	13,8	-0,6	3,3	4,9	4,6
2005	0,3	4,6	-0,3	16,1	4,8	10,2	-0,9	3,6	3,9	8,2	4,4
2006	4,8	2,6	4,8	4,9	1,5	9,8	8,2	1,5	5,0	5,5	5,0
2007	-2,9	12,6	3,3	6,6	8,5	10,5	4,1	2,4	5,9	7,8	6,1
2008	5,7	2,4	-5,5	6,5	5,9	12,2	6,6	4,5	4,9	5,5	5,0
2009	2,7	-10,7	4,4	6,4	-8,6	-1,1	4,6	2,4	-0,1	-6,1	-0,9
2010	6,4	3,4	2,4	0,9	-2,7	0,4	3,9	3,9	3,1	1,3	2,9
2011	1,8	4,0	15,3	6,4	11,2	1,5	-0,4	3,1	3,8	-2,1	2,9
2008 К-1	1,4	8,0	-6,3	9,9	14,4	14,2	8,0	4,2	7,2	0,0	6,2
К-2	7,0	5,8	-5,3	9,2	3,3	17,3	9,9	4,4	7,0	3,5	6,6
К-3	13,0	4,8	-11,2	5,5	4,7	12,5	5,2	4,9	5,5	7,5	5,8
К-4	1,9	-7,5	0,6	2,6	3,4	5,8	3,5	4,5	0,5	9,7	1,7
2009 К-1	2,7	-13,5	4,4	4,8	-5,1	0,3	6,9	2,1	-0,9	-2,9	-1,4
К-2	-2,3	-12,2	8,6	3,6	-7,3	-2,3	2,7	3,0	-1,4	-7,4	-2,4
К-3	3,6	-14,8	2,0	6,8	-7,5	0,3	5,5	2,1	-1,1	-8,5	-2,1
К-4	5,6	-2,2	2,7	10,0	-14,2	-2,5	3,6	2,3	2,7	-5,0	2,0
2010 К-1	2,2	-2,7	-1,7	1,6	-11,7	-2,5	3,9	5,0	1,1	-7,7	0,0
К-2	3,4	3,4	-17,6	1,7	-0,7	1,4	4,0	2,8	1,7	6,2	2,5
К-3	21,8	6,6	7,2	1,7	-0,8	-6,2	4,0	3,6	5,0	1,9	4,5
К-4	-1,3	5,7	20,0	-1,1	1,3	8,5	3,5	4,3	4,3	3,4	4,0
2011 К-1	9,8	16,8	21,9	3,8	5,7	6,0	-1,4	3,3	7,4	0,2	6,4
К-2	3,0	6,0	23,4	15,7	9,0	1,2	-0,3	4,0	6,3	-10,7	3,7
К-3	-8,8	0,2	11,2	2,5	16,7	2,5	-1,5	3,2	0,9	3,0	1,2
К-4	6,6	-4,1	10,4	3,8	10,9	-2,8	1,5	1,8	1,3	-0,8	0,9
2012 К-1	-0,1	-9,6	-9,8	0,3	5,2	1,4	3,0	2,3	-1,8	2,7	-1,3
К-2	2,4	-6,9	-5,1	-2,2	0,2	-3,0	3,8	2,0	-1,6	3,6	-0,9

Извор: Државен завод за статистика



Табела 4. Бруто домашен производ по расходиен метод (годишни реални стапки на раст, во %)

	БДП	Финална потрошувачка			Бруто инвестиции	Извоз на стоки и услуги	Увоз на стоки и услуги
		Вкупно	Лична	Јавна			
2002	0,9	6,3	12,5	-11,1	13,1	-5,2	9,7
2003	2,8	-3,3	-1,5	-9,9	-2,4	-5,7	-15,2
2004	4,6	7,5	9,1	1,3	10,6	11,7	16,7
2005	4,4	4,8	5,9	0,7	-3,6	13,4	8,2
2006	5,0	6,1	7,5	0,5	7,9	8,2	10,1
2007	6,1	6,5	8,1	-0,3	22,2	11,8	16,1
2008	5,0	8,0	7,4	10,6	5,4	-6,3	0,8
2009	-0,9	-3,7	-4,7	0,5	-1,5	-16,2	-15,0
2010	2,9	0,6	1,3	-2,0	-4,3	23,6	9,5
2011	2,9	2,6	4,0	-2,8	17,3	11,3	14,1
2007 К-1	6,5	5,4	6,3	2,5	21,3	21,9	24,9
К-2	4,8	5,7	8,2	-4,1	-22,3	18,6	9,1
К-3	5,3	6,1	6,5	4,2	35,6	2,7	14,2
К-4	7,9	7,6	9,7	-1,5	61,5	8,2	18,5
2008 К-1	5,2	5,7	5,7	3,0	24,6	-11,2	-0,8
К-2	6,5	6,7	6,2	6,4	49,9	-12,5	4,5
К-3	5,9	7,7	8,5	0,8	-2,9	-2,0	-2,0
К-4	2,5	10,1	7,2	21,4	-19,5	-2,9	-1,6
2009 К-1	-1,4	-2,6	-4,4	5,1	19,1	-20,9	-10,0
К-2	-2,4	-3,0	-5,1	5,9	-14,2	-12,8	-15,1
К-3	-2,1	-4,1	-6,4	7,5	-10,3	-12,9	-15,6
К-4	2,0	-5,4	-3,5	-12,9	1,9	-18,2	-19,5
2010 К-1	0,0	1,5	2,0	-0,6	-44,0	10,0	-10,2
К-2	2,5	3,8	6,7	-7,1	1,7	17,7	12,8
К-3	4,5	1,8	2,1	0,7	14,9	24,8	18,8
К-4	4,0	-4,2	-4,9	-0,8	10,0	40,1	16,0
2011 К-1	6,4	2,9	4,4	-2,9	66,2	37,4	37,9
К-2	3,7	6,3	7,6	1,5	-15,8	12,8	7,0
К-3	1,2	0,9	2,7	-6,2	34,8	2,8	12,0
К-4	0,9	0,4	1,5	-3,6	11,5	0,5	5,7
2012 К-1	-1,3	0,2	0,2	0,0	-8,8	-0,2	-0,6
К-2	-0,9	0,1	1,0	-3,9	32,1	-0,7	6,1

Извор: Државен завод за статистика

Табела 5. Индустрија (производство, вработеност и продуктивност), годишни промени во %

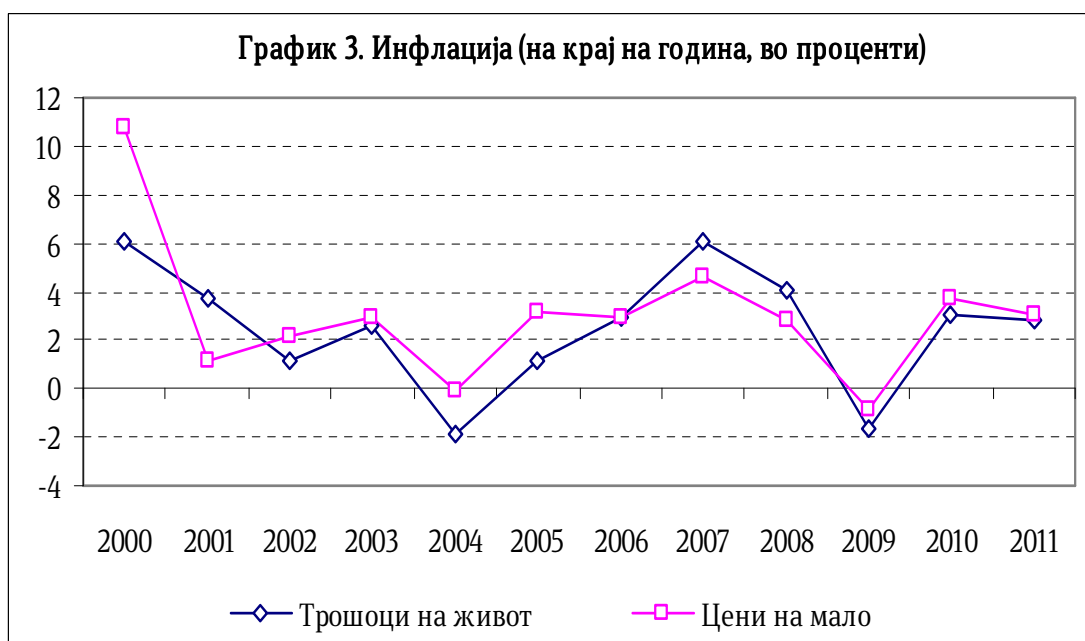
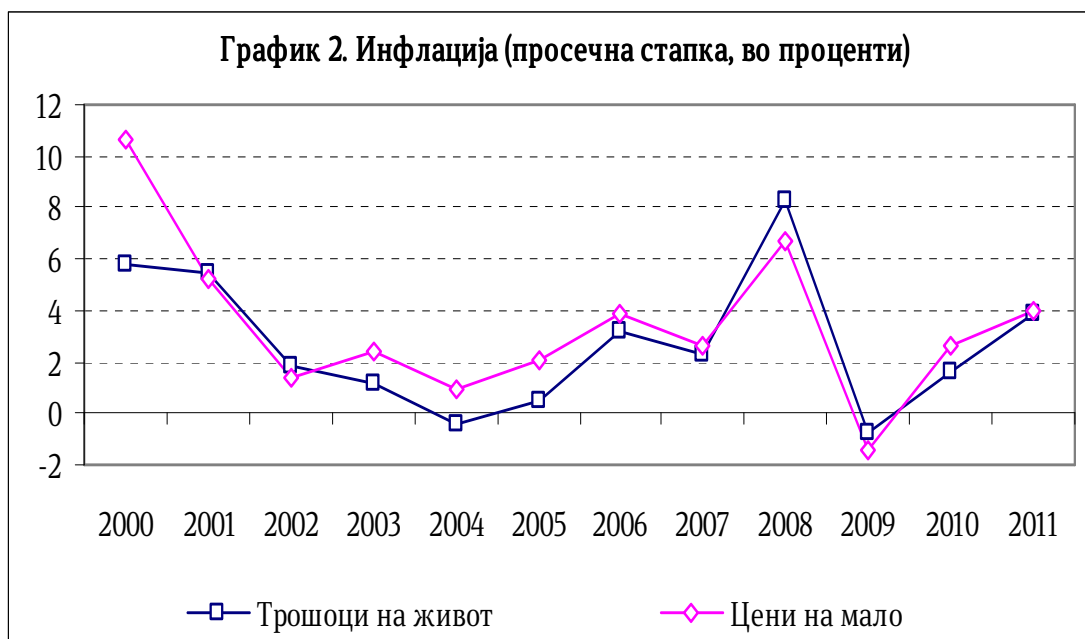
	Индустриско производство				Вработеност				Продуктивност			
	Вкупно	Рударство и вадење на камен	Преработувачка индустрија	Снабдување со ел. енергија гас, пареа и климатизација	Вкупно	Рударство и вадење на камен	Преработувачка индустрија	Снабдување со ел. енергија гас, пареа и климатизација	Вкупно	Рударство и вадење на камен	Преработувачка индустрија	Снабдување со ел. енергија гас, пареа и климатизација
2006	5,9	11,1	6,4	0,8	-0,3	-0,6	-3,6	-4,3	6,3	11,8	10,4	5,3
2007	3,9	10,0	5,5	-9,5	-1,0	-6,4	-0,3	-2,2	4,9	17,5	5,8	-7,5
2008	5,1	9,4	5,9	-3,1	-1,1	-8,3	-0,2	-1,9	6,3	19,3	6,1	-1,2
2009	-8,7	-12,4	-10,4	8,7	-6,6	-9,6	-6,8	-2,1	-2,2	-3,1	-3,9	11,0
2010	-4,8	-3,8	-7,5	14,4	-0,7	-1,9	-0,1	-2,8	-4,1	-1,9	-7,4	17,7
2010 I	-2,8	8,8	-8,0	16,8	-3,6	-7,8	-3,0	-4,9	0,9	17,9	-5,1	22,8
II	-10,6	1,0	-17,9	31,3	-4,1	-7,9	-3,5	-5,0	-6,8	9,6	-14,9	38,2
III	-13,3	-22,9	-16,6	10,6	-2,9	-7,1	-2,3	-4,4	-10,7	-17,0	-14,7	15,7
IV	-7,2	-14,2	-11,4	29,6	-4,4	-5,2	-4,2	-4,4	-2,9	-9,5	-7,5	35,5
V	-1,1	-3,2	-6,1	37,6	-2,8	-2,6	-2,8	-2,6	1,8	-0,6	-3,4	41,2
VI	5,5	20,6	0,1	49,7	-2,6	-1,6	-1,1	-2,7	8,3	22,6	1,2	53,7
VII	8,0	10,7	5,0	35,1	-0,2	-0,8	0,2	-3,4	8,3	11,6	4,8	39,9
VIII	-2,5	6,1	-3,2	-0,1	2,0	0,5	2,8	-3,2	-4,4	5,6	-5,8	3,2
IX	-14,0	-0,5	-14,9	-10,8	2,6	1,6	3,5	-4,1	-16,2	-2,1	-17,8	-7,0
X	-4,7	-7,5	-4,1	-8,2	3,6	1,2	4,5	-2,2	-8,0	-8,6	-8,3	-6,2
XI	-2,9	-11,4	-1,0	-14,3	2,6	4,2	2,6	1,8	-5,4	-15,0	-3,5	-15,9
XII	-10,0	-18,8	-12,2	10,0	2,3	4,1	2,4	1,6	-12,0	-22,0	-14,3	8,3
2011 I	5,0	2,4	8,0	-4,8	-0,2	3,6	-0,8	2,8	5,2	-1,2	8,8	-7,4
II	10,9	-2,7	16,6	-7,9	1,9	3,8	1,7	2,7	8,8	-6,3	14,7	-10,3
III	24,5	24,4	28,9	4,1	1,1	3,7	0,6	4,0	23,1	20,0	28,1	0,1
IV	11,8	20,8	14,7	-6,3	3,5	3,3	3,5	4,3	8,0	16,9	10,8	-10,2
V	6,9	27,3	11,9	-24,4	3,3	2,8	3,2	4,1	3,5	23,8	8,4	-27,4
VI	-1,8	-2,8	3,4	-33,5	3,3	2,8	1,8	4,2	-4,9	-5,4	1,6	-36,2
VII	5,5	2,2	9,0	-18,7	1,9	3,1	1,5	4,7	3,5	-0,9	7,4	-22,3
VIII	0,9	-8,9	3,1	-12,9	2,3	3,7	2,0	4,1	-1,4	-12,2	1,1	-16,3
IX	-2,3	-8,6	-0,3	-18,8	2,2	2,0	2,0	4,9	-4,4	-10,4	-2,3	-22,6
X	-3,8	11,7	-5,3	1,2	1,3	3,6	0,9	2,7	-5,0	7,8	-6,1	-1,5
XI	-5,3	15,5	-7,6	5,7	-1,6	-0,6	-1,7	-1,2	-3,8	16,2	-6,0	7,0
XII	-4,8	13,2	-3,8	-15,3	-1,4	-0,5	-1,5	-0,9	-3,4	13,8	-2,3	-14,5
2012 I	-8,0	-12,1	-4,6	-20,4	-1,2	-0,1	-1,6	1,9	-6,9	-12,0	-3,0	-21,9
II	-8,8	-15,7	-8,5	-7,9	-2,2	0,2	-2,8	2,0	-6,7	-15,9	-5,9	-9,7
III	-8,5	-4,7	-6,0	-23,8	-0,7	1,2	-1,0	0,6	-7,9	-5,8	-5,1	-24,3
IV	-7,2	-3,2	-7,0	-10,3	-1,7	0,7	-2,1	0,2	-5,6	-3,9	-5,0	-10,5
V	-5,4	-22,8	-3,2	-14,1	-2,1	0,5	-2,6	0,3	-3,4	-23,2	-0,6	-14,4
VI	-4,1	6,4	-6,3	12,7	-2,4	0,6	-2,9	0,1	-1,7	5,8	-3,5	12,6

Извор: Државен завод за статистика и сопствени пресметки

Табела 6. Цени, годишни стапки на раст (во %)

	Индекс на потрошувачки цени										Индекс на цени на мало	Индекс на цени на производителите на индустриски производи
	Вкупно	Исхрана	Тутун и пијалаци	Облека и обувки	Домување	Хигиена и здравје	Култура и разонода	Сообраќајни средства и услуги	Ресторани и хотели	Останати услуги		
2002	1,8	1,8	1,0	6,8	1,7	-3,8	3,6	2,1	-	-	1,4	-0,9
2003	1,2	-1,4	3,4	2,2	3,9	3,9	2,2	4,2	-	-	2,4	-0,3
2004	0,4	-3,1	1,1	0,9	2,2	0,4	1,3	4,0	-	-	0,9	0,9
2005	0,5	-1,2	5,5	2,2	0,4	-3,5	0,9	3,7	-	-	2,1	3,2
2006	3,2	2,2	17,8	0,2	2,0	2,0	6,4	1,8	-	-	3,9	7,3
2007	2,3	3,9	1,8	1,8	4,7	0,3	2,4	-3,1	4,7	8,6	2,6	2,6
2008	8,3	15,3	4,0	1,8	6,0	1,5	0,2	3,2	11,4	2,2	6,7	10,3
2009	0,8	-1,6	4,0	0,0	4,5	2,1	-3,8	-7,9	2,2	-5,8	-1,4	-6,5
2010	1,6	0,3	0,5	0,8	5,1	0,4	0,4	3,7	0,4	-5,6	2,6	8,3
2011	3,9	6,4	0,9	1,4	3,7	2,9	-0,8	3,1	1,6	-0,1	4,0	11,1
2010 K-1	0,5	-2,4	1,2	-0,3	4,9	1,2	-0,1	4,0	-0,4	-2,3	2,0	7,5
K-2	1,1	0,1	0,1	0,9	4,7	-0,3	0,8	5,2	-0,1	-7,1	2,3	9,7
K-3	-1,4	-2,2	3,8	0,2	4,1	2,3	-4,4	-9,1	1,0	-5,8	-2,1	-10,1
K-4	-2,1	-4,2	3,3	-0,8	0,2	1,4	-6,9	-2,1	-0,1	-0,9	-1,8	-0,4
2011 K-1	4,1	7,1	1,0	1,0	3,0	1,4	-0,8	4,8	1,4	-5,6	4,0	13,6
K-2	4,7	8,4	1,0	1,4	4,3	3,5	-2,6	2,8	1,6	2,4	4,4	11,7
K-3	3,6	5,4	1,2	1,5	3,9	3,8	-0,7	2,6	1,6	2,0	3,9	10,2
K-4	3,2	4,7	0,2	1,6	3,5	2,8	0,8	2,4	1,8	1,1	3,6	9,1
2012 K-1	2,5	1,4	0,0	1,6	6,8	1,8	0,7	3,6	3,0	1,0	3,2	5,0
K-2	2,1	0,2	0,2	4,2	5,4	2,5	1,3	3,7	2,8	-0,7	2,7	3,0
2011 I	3,2	5,3	0,8	0,9	2,3	1,2	-0,9	5,0	1,0	-8,3	3,4	12,7
II	3,9	6,8	1,1	1,0	2,3	1,4	-0,5	4,6	1,1	-8,3	3,8	12,8
III	5,2	9,1	1,2	1,2	4,3	1,6	-1,0	4,9	2,3	0,1	4,7	15,3
IV	4,8	8,3	0,9	1,5	4,2	3,3	-2,2	3,7	2,0	2,3	4,6	13,3
V	5,2	9,6	1,1	1,6	4,3	3,4	-2,8	2,9	1,6	2,3	4,7	10,8
VI	4,1	7,2	1,1	1,2	4,3	3,9	-2,8	1,7	1,2	2,5	4,0	10,9
VII	3,8	6,2	1,1	1,8	4,2	3,3	-2,2	2,0	1,7	2,4	4,0	9,5
VIII	3,6	5,6	1,2	1,4	3,9	4,2	-1,7	2,4	1,6	2,1	3,8	11,1
IX	3,4	4,3	1,2	1,2	3,7	4,0	1,7	3,5	1,6	1,6	3,8	10,0
X	3,3	4,3	0,3	0,9	3,4	3,9	2,2	3,6	1,5	1,1	3,8	8,6
XI	3,5	5,3	0,2	1,9	3,5	3,1	0,4	2,5	1,8	1,1	3,8	10,4
XII	2,8	4,4	0,2	1,9	3,7	1,4	-0,1	1,1	2,1	1,1	3,1	8,3
2012 I	3,4	3,5	0,1	1,3	7,7	1,6	0,7	2,8	2,5	1,1	3,4	5,1
II	2,9	1,8	0,0	1,9	7,6	1,8	0,4	3,7	3,7	1,1	3,4	5,8
III	1,4	-1,0	-0,2	1,6	5,3	1,8	0,8	4,2	2,7	0,9	2,7	4,3
IV	2,2	0,0	0,2	3,9	5,5	2,5	1,1	4,8	2,8	-0,5	3,2	3,0
V	2,0	-0,2	0,2	4,0	5,4	2,7	1,4	3,8	3,3	-0,7	2,8	3,2
VI	2,1	0,6	0,3	4,8	5,3	2,2	1,5	2,5	2,3	-1,0	2,2	3,0

Извор: Државен завод за статистика



Табела 7. Берзански цени на најважните извозни и увозни производи (во САД \$)

	Сурова нафта- бренд	Јагнешко месо (ц/кг)	Никел	Бакар	Олово	Цинк	Ладно валани челични лимови	Топло валани челични лимови
2002	25,0	330,3	6.772	1.559	45,3	77,9	328,3	246,7
2003	28,9	388,4	9.629	1.779	51,5	82,8	444,6	320,2
2004	38,3	461,4	13.823	2.866	88,7	104,8	607,1	502,5
2005	54,4	443,3	14.744	3.679	97,6	138,1	733,3	633,3
2006	65,4	403,6	24.254	6.722	129,0	327,5	693,8	600,0
2007	72,7	413,9	37.226	7.118	258,0	324,3	650,0	550,0
2008	97,64	450,97	21.110	6955,25	209,07	187,46	965,63	883,3
2009	61,84	427,65	14.655	5.150	171,9	165,5	783,25	683,3
2010	79,6	531,4	21.809	7.535	214,8	216,1	816	716,0
2011	110,9	663,2	22.910,3	8.828,2	240,1	219,4	891,7	791,7
2011 K-1	104,9	637,1	26869,3	9642,3	260,4	239,3	866,7	766,7
K-2	117,1	668,5	24355,3	9173,3	255,1	225,4	900,0	800,0
K-3	112,5	686,8	22023,7	8983,7	245,5	222,4	900,0	800,0
K-4	109,3	660,2	18393,0	7513,3	199,2	190,4	900,0	800,0
2012 K-1	118,6	644,4	19636,7	8317,3	209,1	202,5	900,0	800,0
K-2	108,9	618,3	17185,7	7889,3	197,9	193,2	900,0	800,0
2011 I	96,29	627,6	25.646	9.556	260,2	237,2	850,0	750,0
II	103,96	641,4	28.252	9.868	258,7	246,5	850,0	750,0
III	114,44	642,4	26.710	9.503	262,4	234,1	900,0	800,0
IV	123,07	662,2	26.408	9.493	270,1	236,2	900,0	800,0
V	114,46	666,0	24.237	8.960	242,8	216,7	900,0	800,0
VI	113,76	677,2	22.421	9.067	252,5	223,4	900,0	800,0
VII	116,46	690,7	23.848	9.650	268,1	239,8	900,0	800,0
VIII	110,09	700,5	21.845	9.001	239,7	220,0	900,0	800,0
IX	110,88	669,2	20.378	8.300	228,8	207,5	900,0	800,0
X	109,47	666,3	19.039	7.394	196,0	187,1	900,0	800,0
XI	110,50	663,6	17.873	7.581	199,4	193,5	900,0	800,0
XII	107,91	650,7	18.267	7.565	202,2	190,5	900,0	800,0
2012 I	111,16	642,6	19.855	8.040	209,6	198,0	900,0	800,0
II	119,70	645,6	20.394	8.441	212,1	205,8	900,0	800,0
III	124,93	645,1	18.661	8.471	205,7	203,6	900,0	800,0
IV	120,46	644,3	17.940	8.289	207,1	200,2	900,0	800,0
V	110,52	619,3	17.068	7.956	201,3	193,6	900,0	800,0
VI	95,59	591,3	16.549	7.423	185,4	185,9	900,0	800,0

Извор: World Development Prospects (Pink Sheets)

8. Платен Биланс на Република Македонија (во милиони евра)

	2003	2004	2005	2006	2007	2008	2009	2010 ¹⁾	2011	I 2012	II 2012	III 2012	K1 2012	IV 2012	V 2012	VI 2012	K2 2012
I. Тековна сметка	-169,8	-361,8	-122,5	-23,4	-421,2	-862,2	-457,1	-150,4	-201,1	-44,1	-27,7	-48,7	-120,5	-75,6	-33,0	28,3	-80,2
СТОКИ, нето	-753,0	-914,3	-858,5	-1001,5	-1181,0	-1762,5	-1559,6	-1467,8	-1681,7	-144,6	-108,0	-157,3	-409,8	-200,8	-159,4	-106,3	-466,5
Извоз, ф.о.б	1.203,2	1.345,0	1.642,9	1.914,0	2.472,2	2.692,6	1.932,6	2.492,8	3.178,9	210,1	234,0	264,6	708,7	239,5	276,3	273,1	788,8
Увоз, ф.о.б /2	-1.956,2	-2.259,3	-2.501,4	-2.915,5	-3.653,2	-4.455,1	-3.492,2	-3.960,7	-4.860,5	-354,7	-341,9	-421,9	-1.118,5	-440,2	-435,7	-379,4	-1.255,4
УСЛУГИ, нето	-6,0	-43,4	-29,2	17,4	28,3	9,3	16,5	49,4	97,4	-5,8	-8,6	1,2	-13,2	-0,7	-2,3	16,4	13,3
Извоз	335,3	363,7	417,1	479,1	597,3	692,0	617,6	693,8	799,9	55,9	52,3	62,2	170,4	60,1	68,4	70,9	199,3
Увоз	-341,4	-407,1	-446,3	-461,7	-569,1	-682,8	-601,1	-644,3	-702,5	-61,7	-60,8	-61,0	-183,5	-60,8	-70,7	-54,5	-186,0
ДОХОД, нето	-56,9	-32,3	-88,1	-21,2	-280,8	-94,4	-47,3	-99,1	-109,5	-7,4	-8,5	-12,3	-28,2	-10,2	-12,2	-9,3	-31,6
Прилив	53,2	67,9	78,6	107,1	155,2	185,2	128,0	146,6	172,7	18,3	16,5	14,6	49,4	14,6	13,4	14,6	42,6
Одлив	-110,1	-100,2	-166,7	-128,3	-436,0	-279,6	-175,3	-245,7	-282,2	-25,7	-25,0	-26,8	-77,5	-24,8	-25,6	-23,9	-74,3
ТЕКОВНИ ТРАНСФЕРИ, нето	646,1	628,2	853,3	981,9	1012,4	985,5	1133,3	1367,2	1492,6	113,6	97,4	119,7	330,7	136,0	140,9	127,6	404,6
Прилив	679,5	664,2	887,5	1015,3	1081,3	1033,2	1181,0	1414,0	1540,8	117,6	101,0	124,1	342,7	140,4	145,4	131,7	417,5
Одлив	-33,4	-36,0	-34,2	-33,4	-68,9	-47,7	-47,7	-46,9	-48,1	-3,9	-3,7	-4,4	-12,0	-4,4	-4,5	-4,1	-12,9
II. Капитална и финансиска сметка	193,9	347,1	127,7	19,6	461,1	886,2	430,0	130,9	208,5	48,5	27,9	38,5	115,0	77,6	29,1	-34,9	71,9
КАПИТАЛНА СМЕТКА, нето	-5,8	-3,8	-1,7	-0,8	3,7	-12,2	20,2	12,9	20,9	0,1	2,3	0,7	3,0	1,0	0,4	0,3	1,8
Прилив	0,0	0,0	0,0	0,0	0,0	0,0	25,4	25,5	36,1	1,8	3,1	2,0	6,9	1,7	1,7	1,8	5,2
Одлив	-5,8	-3,8	-1,7	-0,8	3,7	-12,2	-5,3	-12,6	-15,3	-1,8	-0,8	-1,3	-3,9	-0,7	-1,3	-1,4	-3,5
ФИНАНСИСКА СМЕТКА, нето	199,7	350,9	129,4	20,4	457,4	898,4	409,8	118,0	187,6	48,5	25,6	37,8	111,9	76,6	28,7	-35,2	70,1
Директни инвестиции, нето	100,1	259,7	74,9	344,7	506,9	409,4	136,9	157,6	301,9	29,9	31,2	7,8	68,8	-28,1	35,8	-0,7	7,0
Директни инвестиции во странство	-0,3	-0,9	-2,3	-0,1	0,9	9,5	-8,1	-1,4	-1,6	-0,5	0,0	-0,1	-0,6	0,0	4,5	0,0	4,5
Директни инвестиции во земјата	100,4	260,7	77,2	344,8	506,0	399,9	145,0	159,1	303,5	30,3	31,2	7,9	69,4	-28,1	31,3	-0,7	2,5
Портфолио-инвестиции, нето	5,1	8,6	200,8	72,7	114,1	-50,6	104,0	-61,7	-42,0	0,2	1,8	0,9	2,9	8,1	0,0	1,4	9,4
Средства	0,3	-0,8	0,7	-0,4	-2,0	-0,5	-37,6	-21,9	-7,6	-0,2	-0,9	-1,5	-2,6	-1,8	-1,4	0,1	-3,1
Обврски	4,8	9,3	200,1	73,1	116,1	-50,1	141,7	-39,7	-34,4	0,3	2,7	2,4	5,4	9,9	1,4	1,3	12,6
Останати инвестиции, нето	133,1	98,5	201,6	-100,7	-68,9	464,4	245,8	83,7	259,1	-2,7	-6,8	56,3	46,7	85,7	-24,4	-68,5	-7,2
Средства	14,1	7,3	-39,8	-117,6	-61,5	207,4	-107,0	-159,7	-401,9	-72,1	25,0	-32,0	-79,1	59,3	2,3	-24,1	37,5
Трговски кредити	0,0	0,0	0,0	0,0	0,0	0,0	0,0	0,0	0,0	0,0	0,0	0,0	0,0	0,0	0,0	0,0	0,0
Заеми	1,3	1,5	-7,0	6,0	0,0	-4,7	-19,1	7,3	-230,2	-83,4	62,8	-49,6	-70,2	43,7	19,3	-10,2	52,8
Валутни депозити	14,5	6,2	-35,3	-122,8	-61,8	211,3	-88,1	-167,2	-171,6	11,2	-37,9	17,7	-8,9	15,6	-17,0	-14,1	-15,4
Монетарна власт	15,5	23,2	0,0	-5,7	-0,2	16,0	0,0	0,6	0,0	0,0	0,0	0,0	0,0	0,0	0,0	0,0	-0,1
Држава	0,0	0,0	0,0	0,0	0,0	0,0	0,0	0,0	0,0	0,0	0,0	0,0	0,0	0,0	0,0	0,0	0,0
Банки	-36,1	-75,9	7,4	-50,1	0,7	238,5	-86,0	-78,6	-36,4	29,0	-19,8	39,8	49,0	37,2	11,8	7,6	56,6
Останати сектори	35,1	58,9	-42,7	-67,0	-62,3	-43,2	-2,0	-89,2	-135,3	-17,7	-18,1	-22,1	-57,9	-21,6	-28,7	-21,7	-72,0
Останати средства	-1,8	-0,5	2,6	-0,8	0,3	0,8	0,1	0,2	-0,1	0,0	0,1	-0,1	0,0	0,0	0,0	0,1	0,1
Обврски	119,1	91,2	241,4	17,0	-7,5	256,9	352,8	243,4	661,0	69,4	-31,8	88,2	125,8	26,4	-26,7	-44,4	-44,7
Трговски кредити	67,4	71,0	105,9	-17,4	-22,7	-4,4	169,1	64,2	7,5	28,1	5,8	32,0	65,9	53,6	-2,0	-30,8	20,9
Заеми	48,5	10,5	105,0	-11,7	-93,8	241,9	69,9	120,3	662,7	51,9	-37,6	46,2	60,5	-54,0	-30,5	-13,1	-97,6
Валутни депозити	8,1	-2,1	20,1	40,3	50,6	12,1	26,0	-2,8	-61,9	-5,3	0,4	6,7	1,8	25,4	3,8	-4,5	24,7
Монетарна власт	0,0	0,0	0,0	0,0	0,0	0,0	0,0	0,0	0,0	0,0	0,0	0,0	0,0	0,0	0,0	0,0	0,0
Држава	0,0	0,0	0,0	0,0	0,0	0,0	0,0	0,0	0,0	0,0	0,0	0,0	0,0	0,0	0,0	0,0	0,0
Банки	8,1	-2,1	20,1	40,3	50,6	12,1	26,0	-2,8	-61,9	-5,3	0,4	6,7	1,8	25,4	3,8	-4,5	24,7
Останати сектори	0,0	0,0	0,0	0,0	0,0	0,0	0,0	0,0	0,0	0,0	0,0	0,0	0,0	0,0	0,0	0,0	0,0
Останати обврски	-4,9	11,7	10,3	5,8	58,5	7,4	87,9	61,7	52,7	-5,2	-0,5	3,3	-2,4	1,4	1,9	4,0	7,3
Бруто официјални резерви	-38,6	-15,9	-347,9	-296,4	-94,7	75,3	-76,9	-61,7	-331,3	21,2	-0,5	-27,1	-6,5	10,9	17,4	32,7	60,9
III. Грешки и пропусти	-24,1	14,7	-5,3	3,8	-39,9	-24,0	27,1	19,5	-7,4	-4,4	-0,3	10,2	5,5	-2,0	3,8	6,5	8,3

Извор: Народна банка на Република Македонија

Табела 9.1. ИЗВОЗ - избрани производи по СМТК (во милиони евра)

	Железо и челик	Облека	Нафта и производи од нафта	Тунгун и преработка на тунгун	Овошје и зеленчук	Пијалоци	Изработка од неметални минерали	Електрични машини и делови	Обувки	Изработка од метал	Текстилни предива	Медицински и фармацевтски производи	Друмски возила	Метална руда и метални отпадоци
2006	530,0	404,0	161,0	88,9	86,5	63,8	55,3	47,0	45,0	36,4	36,0	35,1	21,2	61,3
2007	921,2	462,8	114,9	77,0	103,0	74,0	49,4	60,9	36,2	40,2	24,2	44,6	69,9	92,4
2008	870,6	485,5	204,8	83,8	112,8	65,0	78,4	61,1	62,0	70,6	38,2	51,6	23,9	151,4
2009	365,3	339,8	124,1	79,1	92,5	51,3	58,2	40,6	45,3	42,0	26,3	41,2	15,5	91,2
2010	589,2	424,4	164,9	93,5	137,3	60,0	54,8	36,4	56,7	42,4	42,6	57,8	22,4	153,5
2011	725,5	472,8	229,4	111,2	141,0	58,5	48,8	113,7	58,7	46,0	43,0	59,8	22,8	157,9
2010 K-1	107,3	103,7	34,1	21,2	16,6	11,2	9,4	6,7	11,8	7,4	7,9	11,2	4,0	39,2
K-2	155,6	94,9	39,5	23,0	38,9	17,2	16,4	7,3	13,0	9,4	10,1	13,6	6,5	39,9
K-3	159,7	113,9	49,8	26,4	41,7	17,0	17,1	10,8	19,1	12,3	11,8	13,3	6,5	36,2
K-4	166,7	111,9	41,5	22,9	40,2	14,6	11,9	11,6	12,9	13,3	12,9	19,8	5,4	38,2
2011 K-1	162,3	113,6	45,7	22,2	23,6	10,8	7,0	23,5	11,2	10,0	10,4	13,5	5,5	38,5
K-2	195,5	114,5	65,4	16,8	40,5	16,4	14,2	24,9	14,6	12,5	10,7	13,0	5,4	41,7
K-3	176,5	120,2	71,5	32,5	39,9	14,7	16,0	33,5	20,9	12,0	10,6	14,9	5,7	39,3
K-4	191,3	124,5	46,7	39,8	37,0	16,6	11,6	31,8	12,0	11,5	11,3	18,4	6,2	38,3
2012 K-1	156,4	118,6	43,8	25,4	17,1	19,1	6,6	24,9	9,4	6,1	10,3	12,3	6,4	36,5
K-2	187,1	107,6	43,6	25,8	37,3	12,5	14,7	27,7	14,5	8,0	11,2	16,0	8,2	41,7
2011 I	51,0	33,1	16,9	14,0	7,0	3,5	2,0	6,0	3,7	2,8	3,0	2,7	1,6	13,1
II	55,5	39,6	12,6	3,9	7,0	3,2	1,5	8,6	3,8	3,2	3,3	5,5	1,9	12,2
III	55,7	41,0	16,2	4,3	9,6	4,1	3,5	8,9	3,7	4,0	4,1	5,3	2,0	13,2
IV	67,4	36,0	22,0	2,6	13,2	5,0	4,4	8,4	3,9	4,3	3,5	4,8	1,9	12,7
V	74,0	38,5	21,2	6,9	13,7	6,8	5,7	8,3	4,6	4,2	3,6	4,1	1,7	14,6
VI	54,0	40,0	22,3	7,2	13,7	4,5	4,1	8,2	6,2	4,1	3,6	4,0	1,8	14,4
VII	50,3	40,6	21,8	6,8	10,8	3,7	3,1	9,8	5,7	3,9	3,9	6,2	1,8	13,8
VIII	55,6	42,2	28,9	8,0	10,5	5,8	6,9	11,2	8,9	3,4	2,7	4,2	1,8	12,5
IX	70,6	37,4	20,8	17,6	18,6	5,1	6,0	12,5	6,3	4,6	4,1	4,6	2,1	13,1
X	65,7	39,8	13,3	10,8	18,1	4,0	5,4	11,1	4,5	3,8	4,0	5,9	2,1	13,6
XI	64,5	38,4	18,8	16,2	11,2	5,4	4,0	9,8	3,7	4,5	3,9	5,1	1,7	12,4
XII	61,1	46,4	14,6	12,8	7,7	7,2	2,2	10,8	3,8	3,3	3,5	7,5	2,4	12,3
2012 I	46,1	36,1	15,6	8,6	4,8	6,3	1,4	6,3	3,2	1,6	2,8	3,5	1,9	11,9
II	53,7	40,1	13,8	10,9	4,8	6,7	1,4	8,0	3,1	1,6	3,5	3,9	1,8	11,1
III	56,6	42,4	14,3	5,9	7,5	6,1	3,8	10,6	3,0	3,0	4,0	4,9	2,7	13,5
IV	56,5	29,9	18,7	5,6	10,4	3,8	5,1	8,7	3,4	2,5	4,1	4,9	2,8	10,8
V	63,9	35,5	12,8	9,3	12,6	4,5	5,3	9,6	4,6	2,6	3,3	6,1	2,4	16,9
VI	66,7	42,2	12,1	10,9	14,3	4,1	4,2	9,4	6,5	2,9	3,8	5,0	3,0	14,0

Извор: Државен завод за статистика

Табела 9.2. УВОЗ - избрани производи по СМТК (во милиони евра)

	Нафта и производи од нафта	Железо и челик	Текстилни предива	Друмски возила	Електрични машини и делови	Индустриски машини и делови	Месо и преработки од месо	Машини специјализирани за индустрија	Хартија и изработки од хартија	Изработки од неметални минерали	Облека	Овошје и зеленчук	Жита и преработки од жита	Млечни производи и јајца
2006	497,4	293,8	269,6	161,6	82,7	76,1	72,8	69,4	66,2	60,3	49,6	36,8	33,6	23,3
2007	459,0	396,4	309,3	232,1	113,2	99,7	86,9	100,8	76,0	67,7	55,8	45,9	69,2	26,4
2008	626,9	505,2	316,2	302,2	131,6	139,7	94,9	105,9	89,2	82,1	60,2	52,6	79,7	29,1
2009	444,1	215,4	277,3	212,5	130,2	123,2	101,0	87,5	81,6	80,7	53,4	50,3	58,7	29,9
2010	563,5	267,2	305,1	280,3	141,7	97,4	94,8	82,4	85,4	96,3	48,8	50,7	59,7	33,2
2011	758,1	313,9	341,3	250,5	181,5	137,5	111,2	77,2	95,2	118,6	47,8	56,9	75,1	40,4
2010 K-1	102,0	60,9	58,6	59,4	25,4	19,3	20,4	21,0	18,1	13,4	11,0	14,4	12,9	6,4
K-2	137,4	75,1	83,5	88,7	34,7	24,9	23,1	19,5	23,4	28,8	12,7	11,5	16,0	10,5
K-3	143,6	62,7	69,1	82,6	33,5	24,8	24,9	19,7	20,8	30,2	11,5	9,3	12,0	8,6
K-4	180,4	68,4	93,9	49,5	48,1	28,4	26,3	22,3	23,2	23,9	13,6	15,5	18,9	7,7
2011 K-1	177,2	81,8	71,8	58,5	39,2	30,1	21,3	17,8	20,4	20,4	9,8	17,0	18,5	9,3
K-2	171,8	69,8	98,3	61,8	50,9	39,0	28,2	24,1	25,2	34,6	12,8	12,4	15,8	10,7
K-3	199,9	86,3	72,3	77,0	48,7	34,9	31,7	18,0	24,8	33,4	11,8	9,8	16,1	11,0
K-4	209,2	76,0	99,0	53,2	42,7	33,5	30,0	17,4	24,8	30,1	13,4	17,6	24,6	9,4
2012 K-1	198,7	54,9	68,5	56,5	30,8	26,7	25,2	17,9	21,2	23,2	10,0	16,8	23,2	8,6
K-2	148,4	84,7	93,0	50,4	38,8	35,9	31,7	24,1	25,6	37,1	11,4	12,9	26,4	12,8
2011 I	45,9	23,0	22,1	16,7	12,1	7,2	6,8	4,8	5,6	4,7	2,4	5,4	4,9	2,5
II	72,2	31,3	22,6	20,9	12,2	11,4	7,6	6,0	6,7	6,8	3,5	6,0	7,3	3,4
III	59,1	27,5	27,0	20,8	14,9	11,5	7,0	7,1	8,1	8,9	4,0	5,6	6,3	3,3
IV	75,4	26,7	28,1	22,4	22,7	12,5	9,2	5,8	7,4	10,2	4,2	5,3	6,2	3,2
V	40,1	21,3	37,9	20,4	16,1	13,6	9,1	11,1	8,9	12,9	4,8	3,8	4,2	3,1
VI	56,3	21,8	32,3	19,0	12,1	13,0	9,9	7,2	8,9	11,5	3,9	3,3	5,5	4,3
VII	77,7	25,6	23,2	20,4	16,5	13,4	11,3	4,9	8,0	10,6	3,1	3,3	6,2	3,9
VIII	70,1	29,5	25,6	33,9	13,4	11,2	11,0	5,8	8,6	11,6	4,1	3,1	5,2	3,7
IX	52,1	31,2	23,4	22,7	18,8	10,4	9,4	7,3	8,2	11,3	4,6	3,4	4,8	3,4
X	53,6	32,6	32,7	16,9	13,0	9,2	10,0	4,1	8,5	10,7	4,9	4,3	5,3	2,9
XI	77,9	26,6	35,2	17,1	15,0	9,2	10,0	5,7	8,5	10,0	4,9	6,3	7,9	3,0
XII	77,7	16,8	31,0	19,2	14,8	15,1	10,0	7,6	7,8	9,4	3,5	7,0	11,5	3,5
2012 I	66,2	19,7	22,5	14,4	10,1	7,7	8,6	4,3	6,6	6,1	2,4	5,4	5,9	3,0
II	75,4	9,3	21,7	24,7	9,4	9,5	7,7	4,3	6,5	7,3	3,1	5,3	6,8	2,2
III	57,1	25,9	24,3	17,4	11,3	9,5	8,9	9,3	8,2	9,8	4,4	6,1	10,4	3,4
IV	35,6	28,0	27,5	17,5	12,1	13,7	11,8	8,8	8,1	11,3	4,3	4,8	9,2	4,1
V	62,5	34,3	34,2	16,4	15,0	12,3	10,1	7,5	8,8	12,9	4,0	4,3	7,9	4,2
VI	50,3	22,4	31,2	16,6	11,7	10,0	9,8	7,8	8,7	12,9	3,1	3,8	9,3	4,5

Извор: Државен завод за статистика

Табела 10. Странски директни инвестиции во Република Македонија од избрани земји (во мил. ЕУР)

Земји	Вкупно СДИ во Република Македонија	Австрија	Франција	Германија	Грција	Унгарија	Италија	Холандија	Словенија	Швајцарија	Турција	Велика Британија	Србија
2003	100,4	7,50	4,57	5,16	8,76	3,81	0,40	8,62	18,74	9,99	1,51	7,09	5,93
2004	260,7	16,66	4,45	8,05	40,32	4,49	13,31	34,74	5,94	27,38	3,95	5,43	0,38
2005	77,2	-6,66	-3,21	-0,41	17,56	-3,83	10,57	12,16	8,78	17,42	0,33	0,15	5,17
2006	344,8	130,93	0,02	0,57	40,68	0,80	4,86	14,67	10,47	21,27	3,90	12,08	15,17
2007	506,0	10,79	28,47	9,32	44,58	73,04	6,79	26,54	59,97	30,86	2,01	40,49	54,12
2008	399,9	95,68	-2,04	4,01	6,72	-8,70	4,81	2,34	79,23	29,79	-1,50	24,82	38,02
2009	144,9	46,66	-1,93	0,69	-75,51	-2,11	3,44	104,82	129,59	16,74	-2,35	-31,77	2,10
2010	221,4	32,8	102,5	6,4	7,6	-49,0	2,2	-38,8	10,1	-17,6	7,5	57,0	0,0
2011	303,5	77,2	1,7	6,8	1,8	-4,4	8,1	77,0	33,3	3,2	75,1	-52,4	1,8
2009 K-1	24,7	18,65	-1,75	-0,06	0,68	-0,02	2,14	31,22	1,97	5,41	-2,73	-23,81	-0,39
K-2	71,8	19,08	0,1	-0,11	-77,00	0	0,17	65,58	96,58	3,66	-0,05	-27,51	0,87
K-3	42,1	10,27	0,06	-0,11	0,46	0	0,1	9	15,59	5,51	0,3	13,12	-0,01
K-4	6,3	-1,34	-0,35	0,97	0,36	-2,1	1,03	-0,99	15,44	2,15	0,12	6,43	1,63
2010 K-1	50,9	5,17	75,89	-0,25	1,02	-40	0,58	-21,76	4,87	-17,89	1,67	13,68	-0,17
K-2	76,3	7,49	17,85	1,9	0,38	0	0,83	-16,5	0,55	0,97	3,01	23,58	-0,15
K-3	6,2	16,6	7,25	4,75	0,19	-8,4	0,52	-2,05	-1,50	-0,79	1,62	2,91	0,33
K-4	88,0	3,49	1,53	-0,01	5,98	-0,55	0,22	1,5	6,13	0,12	1,23	16,87	-0,03
2011 K-1	202,0	19,78	1,29	4,9	1,45	-0,65	1,82	77,33	6,20	0,91	15,03	29,63	0,42
K-2	-62,7	-0,22	-1,14	0,54	0,17	-2,49	1,29	0,75	8,77	1,32	5,63	-55,01	0,15
K-3	37,6	2,86	1,64	0,9	-0,06	-0,54	2,65	-0,4	2,97	1,71	30,5	-11,68	0,14
k-4	126,6	54,79	-0,14	0,46	0,28	-0,7	2,31	-0,65	15,36	-0,77	23,89	-15,35	1,13
2012 K-1	90,48	37,10	1,28	2,22	-3,98	-0,78	3,51	0,14	-4,89	2,64	6,71	-20,26	0,46
K-2	1,23	-10,13	-4,75	1,57	-12,64	-12,35	1,56	6,19	-4,96	5,22	9,96	21,80	0,30

Извор: Народна банка на Република Македонија

Табела 11. Бруто надворешен долг-состојба

(Во милиони ЕУР)	31.12.2006	31.12.2007	31.12.2008	31.12.2009	31.12.2010	31.03.2011	30.06.2011	30.09.2011	31.12.2011	31.03.2012	30.06.2012
1. ДРЖАВЕН СЕКТОР	1.065,56	897,71	906,33	1.055,84	1.113,40	1.330,91	1.328,43	1.339,34	1.464,24	1.451,23	1.486,79
1.1 Краткорочни обврски	0,00	0,00	0,00	0,21	0,41	1,26	1,18	6,59	10,88	2,51	2,59
1.1.1. Инструменти на пазарот на пари	0,00	0,00	0,00	0,00	0,00	0,00	0,00	0,00	0,00	0,00	0,00
1.1.2. Заеми	0,00	0,00	0,00	0,00	0,00	0,00	0,00	0,00	0,00	0,00	0,00
1.1.3. Комерцијални кредити	0,00	0,00	0,00	0,00	0,00	0,00	0,00	0,00	0,00	0,00	0,00
1.1.4. Останати обврски	0,00	0,00	0,00	0,21	0,41	1,26	1,18	6,59	10,88	2,51	2,59
Достасани неплатени обврски	0,00	0,00	0,00	0,21	0,00	1,26	1,18	6,59	10,88	2,51	2,59
Останато	0,00	0,00	0,00	0,00	0,00	0,00	0,00	0,00	0,00	0,00	0,00
1.2 Долгорочни обврски	1.065,56	897,71	906,33	1.055,64	1.112,99	1.329,64	1.327,24	1.332,75	1.453,36	1.448,72	1.484,20
1.2.1. Обврзници	190,38	170,49	131,62	275,57	258,25	258,02	249,24	224,47	202,46	218,42	237,17
1.2.2. Заеми	875,19	727,22	771,22	777,60	852,57	1.068,78	1.075,66	1.105,58	1.247,75	1.227,72	1.245,02
1.2.3. Комерцијални кредити	0,00	0,00	3,49	2,46	2,17	2,84	2,35	2,70	3,14	2,58	2,01
1.2.4. Останати обврски	0,00	0,00	0,00	0,00	0,00	0,00	0,00	0,00	0,00	0,00	0,00
2. МОНЕТАРНА ВЛАСТ (НБРМ)	51,99	9,01	9,15	71,74	76,42	73,87	191,12	164,04	310,82	372,37	319,64
2.1 Краткорочни обврски	0,00	0,00	0,00	0,00	0,00	0,00	118,25	88,71	232,53	296,28	240,41
2.1.1. Инструменти на пазарот на пари	0,00	0,00	0,00	0,00	0,00	0,00	0,00	0,00	0,00	0,00	0,00
2.1.2. Заеми	0,00	0,00	0,00	0,00	0,00	0,00	118,25	88,71	232,53	296,28	240,41
2.1.3. Валути и депозити	0,00	0,00	0,00	0,00	0,00	0,00	0,00	0,00	0,00	0,00	0,00
2.1.4. Останати обврски	0,00	0,00	0,00	0,00	0,00	0,00	0,00	0,00	0,00	0,00	0,00
Достасани неплатени обврски	0,00	0,00	0,00	0,00	0,00	0,00	0,00	0,00	0,00	0,00	0,00
Останато	0,00	0,00	0,00	0,00	0,00	0,00	0,00	0,00	0,00	0,00	0,00
2.2 Долгорочни обврски	51,99	9,01	9,15	71,74	76,42	73,87	72,87	75,33	78,29	76,10	79,23
2.2.1. Обврзници	0,00	0,00	0,00	0,00	0,00	0,00	0,00	0,00	0,00	0,00	0,00
2.2.2. Заеми	42,39	0,00	0,00	0,00	0,00	0,00	0,00	0,00	0,00	0,00	0,00

2.2.2. Валуте и депозити	0,00	0,00	0,00	0,00	0,00	0,00	0,00	0,00	0,00	0,00	0,00
2.2.4. Останати обврски	9,60	9,01	9,15	71,74	76,42	73,87	72,87	75,33	78,29	76,10	79,23
3. БАНКАРСКИ СЕКТОР	269,88	387,85	384,07	468,22	578,78	574,14	616,97	571,64	564,75	568,82	573,66
3.1 Краткорочни обврски	115,44	178,12	171,35	222,20	165,95	128,41	156,76	121,42	111,15	116,16	140,75
3.1.1. Инструменти на пазарот на пари	0,00	0,00	0,00	0,00	0,00	0,00	0,00	0,00	0,00	0,00	0,00
3.1.2. Заеми	0,00	16,50	0,00	40,00	3,71	0,00	20,17	0,00	0,00	0,00	0,00
3.1.3. Валуте и депозити	104,70	152,26	162,46	172,84	154,96	121,47	129,74	113,41	103,37	108,06	132,62
3.1.4. Останати обврски	10,74	9,36	8,90	9,36	7,28	6,94	6,85	8,01	7,78	8,10	8,13
Достасани неплатени обврски	10,74	9,36	8,90	9,36	7,28	6,94	6,85	8,01	7,78	8,10	8,13
Останато	0,00	0,00	0,00	0,00	0,00	0,00	0,00	0,00	0,00	0,00	0,00
3.2 Долгорочни обврски	154,44	209,73	212,72	246,02	412,83	445,73	460,21	450,22	453,61	452,65	432,91
3.2.1. Обврзници	0,00	0,00	0,00	0,00	0,00	0,00	0,00	0,00	0,00	0,00	0,00
3.2.2. Заеми	146,31	199,81	201,14	220,10	371,98	395,87	407,64	402,94	422,93	425,00	405,04
3.2.3. Валуте и депозити	8,13	9,92	11,58	25,92	40,85	49,86	52,57	47,28	30,67	27,65	27,87
3.2.4. Останати обврски	0,00	0,00	0,00	0,00	0,00	0,00	0,00	0,00	0,00	0,00	0,00
4. ОСТАНАТИ СЕКТОРИ	786,69	1.115,71	1.321,91	1.346,99	1.398,48	1.510,78	1.493,09	1.535,95	1.622,68	1.619,87	1.596,02
4.1 Краткорочни обврски	435,42	727,89	738,32	742,04	825,53	890,82	863,89	896,00	950,95	955,35	955,28
4.1.1. Инструменти на пазарот на пари	0,00	0,00	0,00	0,00	0,00	0,00	0,00	0,00	0,00	0,00	0,00
4.1.2. Заеми	11,65	39,32	14,91	7,59	44,64	6,00	5,45	9,00	3,09	3,78	2,39
4.1.3. Валуте и депозити	0,00	0,00	0,00	0,00	0,00	0,00	0,00	0,00	0,00	0,00	0,00
4.1.4. Комерцијални кредити	349,59	567,07	621,55	616,23	642,23	767,43	731,93	758,68	810,46	815,16	807,60
4.1.5. Останати обврски	74,17	121,50	101,87	118,21	138,66	117,40	126,51	128,32	137,41	136,41	145,28
Достасани неплатени обврски	74,17	121,50	101,87	118,21	138,66	117,40	126,51	128,32	137,38	134,69	143,56
Останато	0,00	0,00	0,00	0,00	0,00	0,00	0,00	0,00	0,02	1,72	1,72
4.2 Долгорочни обврски	351,27	387,81	583,59	604,95	572,95	619,95	629,20	639,95	671,72	664,52	640,74
4.2.1. Обврзници	0,00	0,00	0,00	0,00	0,00	0,00	0,00	0,00	0,00	0,00	0,00

4.2.2. Заеми	331,68	372,92	559,66	585,43	548,26	596,80	607,44	619,52	652,66	647,53	624,42
4.2.3. Валути и депозити	0,00	0,00	0,00	0,00	0,00	0,00	0,00	0,00	0,00	0,00	0,00
4.2.4. Комерцијални кредити	19,59	14,54	23,57	19,17	13,83	12,75	11,81	10,93	10,02	8,39	8,18
4.2.5. Останати обврски	0,00	0,36	0,36	0,36	10,85	10,40	9,95	9,50	9,05	8,60	8,15
5. ДИРЕКТНИ ИНВЕСТИЦИИ: Заеми меѓу поврзани субјекти	329,30	430,77	682,70	837,56	938,64	992,67	954,97	937,99	884,12	948,16	981,78
5.1. Обврски кон директно инвестирани субјекти	13,16	6,11	7,40	7,49	11,97	10,21	12,16	11,61	14,75	17,25	16,53
5.2. Обврски кон директните инвеститори	316,14	424,66	675,29	830,07	926,67	982,46	942,81	926,38	869,37	930,90	965,25
БРУТО НАДВОРЕШЕН ДОЛГ	2.503,42	2.841,05	3.304,16	3.780,36	4.105,71	4.482,37	4.584,58	4.548,97	4.846,61	4.960,44	4.957,89
Меморандум ставки											
Јавен долг	1.270,37	1.057,35	1.109,94	1.324,87	1.424,85	1.661,52	1.783,79	1.774,48	2.061,11	2.127,46	2.105,60
Приватен долг	1.233,06	1.783,70	2.194,23	2.455,49	2.680,87	2.820,85	2.800,79	2.774,48	2.785,50	2.832,98	2.852,29
Јавен долг како процент од БДП**	24,29	17,73	16,52	19,76	20,19	22,08	23,70	23,58	27,39	27,39	27,11
Приватен долг како процент од БДП**	23,57	29,90	32,65	36,63	37,99	37,49	37,22	36,87	37,02	36,47	36,72

Извор: НБРМ

*Ревизија на трговските кредити за 2007 и 2008 година врз основа на податоците од новиот прашалник КИПО. Податоците за трговски кредити за 2009 година се проценети врз основа на податоци за тековите од билансот на пла

Табела 12.1 Монетарни движења, во милиони денари ^{1,2)}

Во милиони денари	Кредити			Депозити			Монетарни агрегати			
	Вкупно	Денари	Странска валута	Вкупно	Денари	Странска валута	Примарни пари	M1	M2	M4
2003	46.644	39.368	7.276	65.671	31.159	34.512	21.028	28.265	77.251	81.154
2004	58.298	46.901	11.397	78.831	36.262	42.569	21.114	28.842	90.435	94.550
2005	70.524	53.297	17.227	92.725	41.617	51.108	26.120	30.675	104.477	108.724
2006	92.017	68.442	23.575	117.838	57.385	60.453	31.501	36.153	130.340	135.907
2007	128.071	97.352	30.719	155.869	87.613	68.256	37.860	47.256	166.953	175.783
2008	172.150	133.679	38.471	175.130	91.298	83.832	40.890	54.119	178.885	195.525
2009 2)	178.196	139.197	38.998	187.587	87.073	100.513	45.952	52.223	185.984	207.262
2010 2)	190.816	142.457	48.359	213.202	104.409	108.793	49.003	57.362	201.579	232.569
2011 2)	207.102	149.789	57.312	232.836	119.357	113.479	53.644	61.301	216.700	255.038
2011 K-1	195.209	144.952	50.257	216.220	105.381	110.839	47.347	54.053	201.572	234.722
K-2	201.151	148.839	52.313	219.709	107.536	112.173	48.465	58.016	204.548	239.417
K-3	203.972	148.537	55.435	225.103	110.462	114.641	46.533	57.498	208.721	245.101
K-4 2)	207.102	149.789	57.312	232.836	119.357	113.479	53.644	61.301	216.700	255.038
2012 K-1	210.912	153.024	57.888	236.705	124.940	111.765	48.795	59.331	217.136	257.620
K-2	216.246	159.123	57.123	236.426	125.740	110.686	52.204	61.182	215.593	258.459
2011 I	190.799	142.417	48.382	213.743	104.662	109.081	48.393	54.631	200.181	232.033
II	192.584	143.569	49.016	214.900	105.056	109.844	47.650	54.122	200.959	233.454
III	195.209	144.952	50.257	216.220	105.381	110.839	47.347	54.053	201.572	234.722
IV	196.874	146.645	50.229	215.044	105.271	109.773	49.891	57.172	200.884	234.416
V	199.135	147.621	51.514	218.119	106.796	111.323	50.406	58.180	203.944	238.026
VI	201.151	148.839	52.313	219.709	107.536	112.173	48.465	58.016	204.548	239.417
VII	202.374	148.719	53.655	224.616	108.472	116.144	50.257	57.843	209.514	245.406
VIII	202.544	148.038	54.506	226.647	109.759	116.887	50.225	58.001	210.808	246.957
IX	203.972	148.537	55.435	225.103	110.462	114.641	46.533	57.498	208.721	245.101
X	205.090	149.069	56.021	227.568	111.861	115.707	48.792	57.528	209.892	247.270
XI	206.390	150.078	56.311	229.428	112.552	116.876	48.180	56.086	210.846	248.877
XII 2)	207.102	149.789	57.312	232.836	119.357	113.479	53.644	61.301	216.700	255.038
2012 I	207.954	150.634	57.321	234.157	121.686	112.471	51.126	60.159	217.236	255.310
II	208.597	151.172	57.426	234.764	123.384	111.380	50.600	59.794	217.030	256.163
III	210.912	153.024	57.888	236.705	124.940	111.765	48.795	59.331	217.136	257.620
IV	213.532	155.325	58.207	235.105	123.696	111.409	52.955	60.878	215.096	256.298
V	215.033	157.549	57.484	235.599	123.979	111.620	51.482	59.754	215.060	257.131
VI	216.246	159.123	57.123	236.426	125.740	110.686	52.204	61.182	215.593	258.459

Извор: НБРМ

1) Претходни податоци

2) Податоци согласно завршна сметка

3) Почнувајќи од Јануари 2009 година кредитите, депозитите и паричната маса вклучуваат и пресметана камата

Табела 12.2 Монетарни движења, стапки на раст, во %, ^{1,2)}

	Кредити			Депозити			Монетарни агрегати			
	Вкупно	Денари	Странска валута	Вкупно	Денари	Странска валута	Примарни пари	M1	M2	M4
2004	25,0	19,1	56,6	20,0	16,4	23,3	0,4	2,0	17,1	16,5
2005	21,0	13,6	51,2	17,6	14,8	20,1	23,7	6,4	15,5	15,0
2006	30,5	28,4	36,8	27,1	37,9	18,3	20,6	17,9	24,8	25,0
2007	39,2	42,2	30,3	32,3	52,7	12,9	20,2	30,7	28,1	29,3
2008	34,4	37,3	25,2	12,4	4,2	22,8	8,0	14,5	7,1	11,2
2009 2)	3,5	4,1	1,4	7,1	-4,6	19,9	12,4	-3,5	4,0	6,0
2010 2)	7,1	2,3	24,0	13,7	19,9	8,2	6,6	9,8	8,4	12,2
2011 2)	8,5	5,1	18,5	9,2	14,3	4,3	9,5	6,9	7,5	9,7
2011 К-1	8,0	3,2	24,6	12,4	17,2	8,1	7,6	7,5	7,7	11,4
К-2	8,6	4,8	20,9	9,2	11,8	6,8	2,1	10,4	4,8	8,6
К-3	8,1	2,7	25,9	10,5	13,0	8,2	1,8	6,9	6,8	10,5
К-4 2)	8,5	5,1	18,5	9,2	14,3	4,3	9,5	6,9	7,5	9,7
2012 К-1	8,0	5,6	15,2	9,5	18,6	0,8	3,1	9,8	7,7	9,8
К-2	7,5	6,9	9,2	7,6	16,9	-1,3	7,7	5,5	5,4	8,0
2011 I	6,8	2,0	23,9	12,9	19,5	7,2	4,5	9,3	7,6	11,5
II	7,2	2,7	23,0	13,2	19,3	8,0	5,8	6,7	8,2	12,1
III	8,0	3,2	24,6	12,4	17,2	8,1	7,6	7,5	7,7	11,4
IV	7,8	3,8	21,3	9,6	14,5	5,2	10,2	13,0	5,5	9,0
V	8,4	4,4	21,8	8,8	12,2	5,7	10,2	9,9	4,9	8,5
VI	8,6	4,8	20,9	9,2	11,8	6,8	2,1	10,4	4,8	8,6
VII	8,7	3,7	25,4	13,9	16,7	11,5	7,1	9,8	9,9	13,5
VIII	7,9	2,7	25,2	12,4	14,1	11,0	6,1	8,2	8,8	12,3
IX	8,1	2,7	25,9	10,5	13,0	8,2	1,8	6,9	6,8	10,5
X	8,3	2,8	26,5	10,4	12,2	8,8	0,7	7,0	6,5	10,2
XI	8,6	3,7	24,2	8,6	9,6	7,7	1,9	3,8	5,2	8,6
XII 2)	8,5	5,1	18,5	9,2	14,3	4,3	9,5	6,9	7,5	9,7
2012 I	9,0	5,8	18,5	9,6	16,3	3,1	5,6	10,1	8,5	10,0
II	8,3	5,3	17,2	9,2	17,4	1,4	6,2	10,5	8,0	9,7
III	8,0	5,6	15,2	9,5	18,6	0,8	3,1	9,8	7,7	9,8
IV	8,5	5,9	15,9	9,3	17,5	1,5	6,1	6,5	7,1	9,3
V	8,0	6,7	11,6	8,0	16,1	0,3	2,1	2,7	5,5	8,0
VI	7,5	6,9	9,2	7,6	16,9	-1,3	7,7	5,5	5,4	8,0

Извор: НБРМ

1) Претходни податоци

2) Податоци согласно завршна сметка

3) Почнувајќи од Јануари 2009 година кредитите, депозитите и паричната маса вклучуваат и пресметана камата

Табела 13. Бруто и нето плати (износ и годишни стапки на пораст)

	Бруто плата			Нето плата		
	Просечна (во денари)	Номинална промена	Реална промена	Просечна (во денари)	Номинална промена	Реална промена
2002	19.030	6,4	4,6	11.271	6,9	5,1
2003	19.957	4,9	3,7	11.828	4,8	3,6
2004	20.779	4,1	4,5	12.298	4,0	4,4
2005	21.335	2,7	2,2	12.600	2,5	2,0
2006	23.037	8,0	4,8	13.518	7,3	4,1
2007	24.139	4,8	2,5	14.586	7,9	5,6
2008	26.228	8,7	0,4	16.095	10,4	1,9
2009	29.923	14,1	15,0	19.958	24,0	25,0
2010	30.225	1,0	-0,6	20.553	3,0	1,4
2011	30.603	1,3	-2,5	20.765	1,4	-2,4
2010 K-1	29.879	1,1	0,7	20.303	3,3	2,8
K-2	30.238	0,3	-0,8	20.554	2,2	1,1
K-3	30.099	0,9	-0,9	20.465	2,9	1,1
K-4	30.688	1,7	-1,2	20.900	3,5	0,7
2011 K-1	30.383	1,7	-2,3	20.682	1,9	-2,1
K-2	30.633	1,3	-3,2	20.864	1,5	-3,1
K-3	30.528	1,5	-2,1	20.795	1,6	-1,9
K-4	30.870	0,6	-2,5	21.050	0,8	-2,3
2012 K-1	30.634	0,8	-1,7	20.896	1,0	-1,5
I 2011	30.902	3,2	0,0	21.029	3,4	0,2
II	30.032	0,9	-2,8	20.433	1,0	-2,8
III	30.216	0,9	-4,1	20.585	1,2	-3,8
IV	30.172	0,3	-4,3	20.519	0,3	-4,3
V	30.736	0,5	-4,5	20.954	0,7	-4,2
VI	30.990	3,2	-0,9	21.119	3,4	-0,7
VII	30.528	2,4	-1,4	20.813	2,5	-1,2
VIII	30.715	1,7	-1,9	20.912	1,8	-1,7
IX	30.340	0,3	-3,0	20.659	0,5	-2,8
X	30.680	1,3	-1,9	20.902	1,5	-1,7
XI	30591	0,8	-2,6	20834	1	-2,4
XII	31338	-0,3	-3	21415	-0,2	-2,9
2012 I	30768	-0,4	-3,7	20982	-0,2	-3,5
II	30257	0,7	-2,1	20625	0,9	-1,9
III	30876	2,2	0,8	21081	2,4	1,0
IV	30444	0,9	-1,3	20743	1,1	-1,1
V	30636	-0,3	-2,3	20876	-0,4	-2,4
VI	30323	-2,2	-4,2	20651	-2,2	-4,2

Извор: Државен завод за статистика

Табела 14. Пазар на работна сила

	Активно население			Стапки на активност			Продуктивност на трудот (стапка на раст)	Број на невработени регистрирани во АВРМ
	Вкупно	Вработени	Невработени	Стапка на активност	Стапка на вработеност	Стапка на невработеност		
2002	824.824	561.341	263.483	52,6	35,8	31,9	7,7	371.733
2003	860.976	545.108	315.868	54,5	34,5	36,7	5,9	384.209
2004	832.281	522.995	309.286	52,2	32,8	37,2	9,0	393.238
2005	869.187	545.253	323.934	54,1	33,9	37,3	0,1	376.187
2006	891.679	570.405	321.274	55,1	35,2	36,0	0,4	350.920
2007	907.138	590.234	316.904	55,7	36,2	34,9	2,6	365.402
2008	919.425	609.015	310.409	56,3	37,3	33,8	1,7	349.608
2009	928.775	629.901	298.873	56,7	38,4	32,2	-4,2	345.621
2010	938.294	637.855	300.439	56,9	38,7	32,0	1,6	331.259
2011	940.048	645.085	294.963	56,8	38,9	31,4	1,7	305.427
2008 K-1	920.512	600.593	319.919	56,3	36,7	34,8	3,3	359.234
K-2	917.566	607.125	310.441	56,2	37,2	33,8	3,5	351.423
K-3	925.073	619.802	305.271	56,7	38,0	33,0	1,7	344.507
K-4	914.547	608.541	306.006	56,0	37,3	33,5	-1,0	343.266
2009 K-1	919.026	618.189	300.837	56,2	37,8	32,7	-4,2	350.254
K-2	933.878	636.516	297.722	57,0	38,8	31,9	-6,9	348.855
K-3	940.661	642.541	298.120	57,3	39,2	31,7	-5,6	341.729
K-4	921.534	622.720	298.814	56,1	37,9	32,4	-0,3	341.644
2010 K-1	925.613	615.962	309.651	56,3	37,5	33,5	0,4	342.829
K-2	923.323	627.129	296.194	56,0	38,1	32,1	4,1	334.752
K-3	949.313	648.773	300.540	57,6	39,3	31,7	3,5	325.823
K-4	954.928	659.557	295.371	57,8	39,9	30,9	-1,8	321.634
2011 K-1	944.216	649.575	294.641	57,1	39,3	31,2	0,9	323.061
K-2	936.256	642.809	293.448	56,6	38,8	31,3	1,1	315.374
K-3	942.395	648.617	293.778	56,9	39,1	31,2	1,3	302.130
K-4	937.326	639.340	297.986	56,5	38,5	31,8	4,1	281.144
2012 K-1	941.019	643.668	297.351	56,4	38,6	31,6	-0,4	276.715
K-2	942.420	648.200	294.220	56,5	38,8	31,2	-1,8	261.322

Извор: Државен завод за статистика (Анкета на работна сила), АВРМ, сопствени пресметки

**Буџет на Република Македонија
и Буџет на фондови**

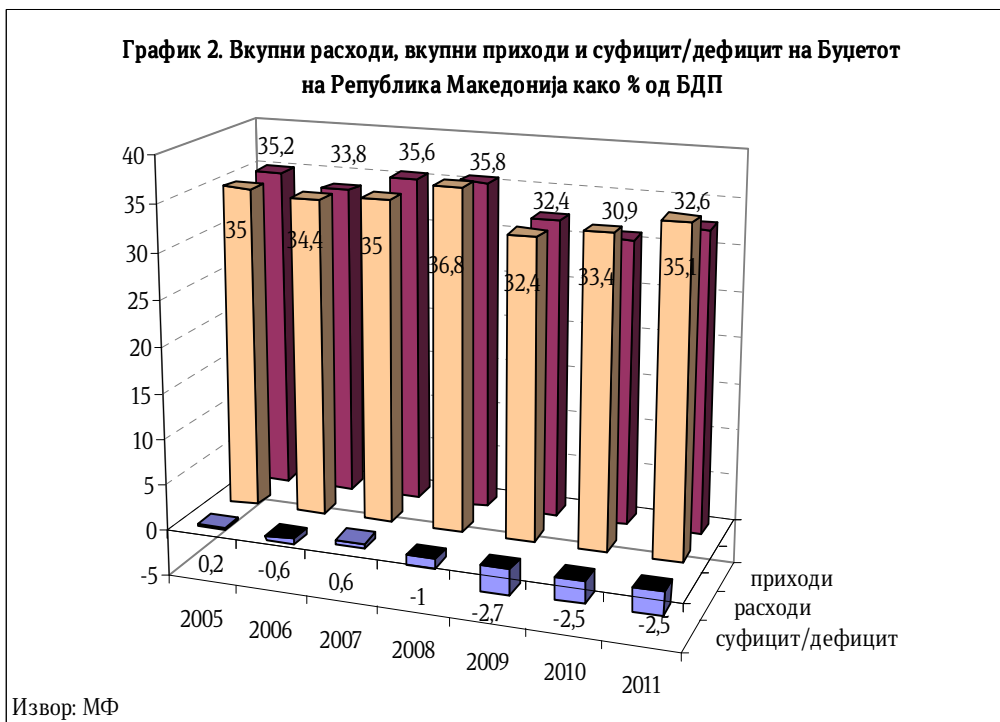
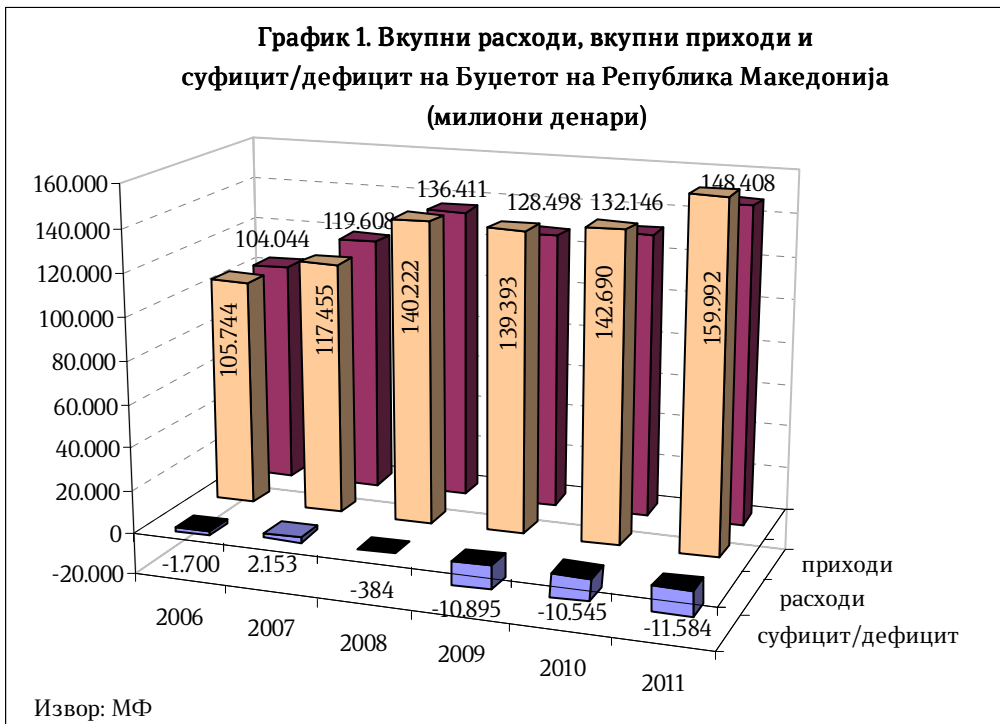
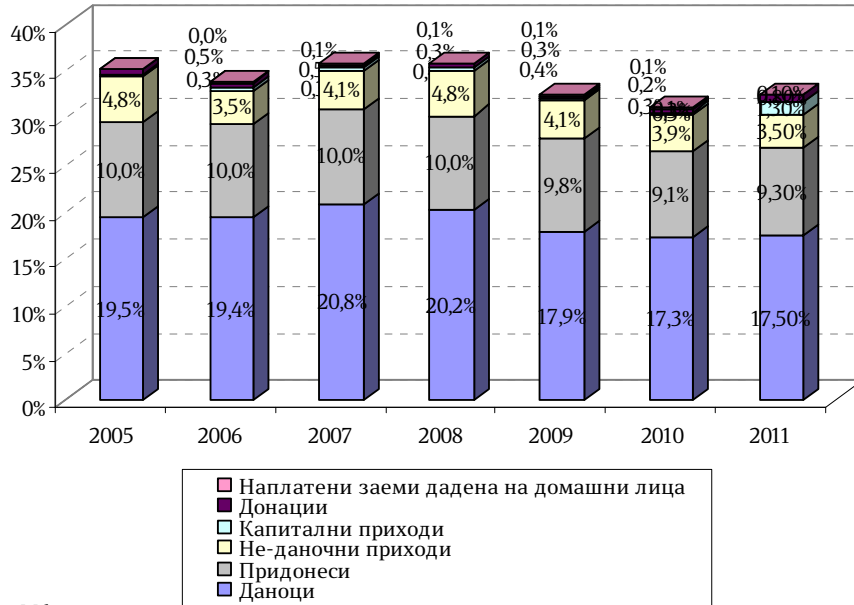
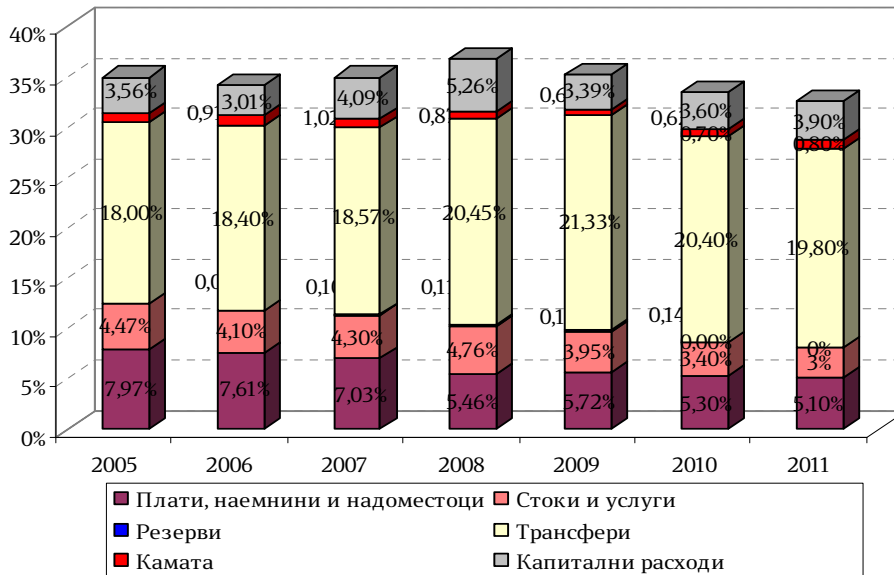


График 3. Буџетски приходи како % од БДП



Извор: МФ

График 4. Буџетски расходи како % од БДП



Извор: МФ

Табела 1. Буџет на Република Македонија (Централен буџет и буџет на фондови)

Во милиони денари	Приходи	Расходи	Суфицит/Дефицит
	1	2	3=1-2
2005	100.877	100.219	658
2006	104.044	105.744	-1.700
2007	119.608	117.455	2.153
2008	136.411	140.222	-3.811
2009	128.498	139.393	-10.895
2010	132.150	142.692	-10.543
2011	137.166	148.649	-11.483
2010 К-1	29.521	33.625	-4.104
К-2	32.322	34.293	-1.972
К-3	36.134	36.644	-510
К-4	34.173	38.130	-3.957
2011 К-1	31.422	35.148	-3.726
К-2	36.042	40.048	-4.006
К-3	34.444	36.103	-1.659
К-4	35.258	37.350	-2.092
2012 К-1	31.798	36.328	-4.530
К-2	35.139	38.656	-3.517
2011 I	10.339	11.006	-667
II	9.961	11.704	-1.743
III	11.122	12.438	-1.316
IV	14.545	14.222	323
V	10.920	13.978	-3.058
VI	10.577	11.848	-1.271
VII	11.918	13.187	-1.269
VIII	10.897	11.121	-224
IX	11.629	11.795	-166
X	10.859	11.333	-474
Xi	11.206	11.878	-672
XII	13.193	14.139	-946
2012 I	10.352	11.781	-1.429
II	10.332	12.203	-1.871
III	11.114	12.344	-1.230
IV	13.714	13.603	111
V	10.332	11.332	-1.000
VI	11.093	13.721	-2.628

Извор: Министерство за финансии

Табела 2. Приходи на Буџетот на Република Македонија (Централен буџет и буџет на фондови)

Во милиони денари	Вкупни приходи	Даноци	Придонеси	Неданочни приходи	Капитални приходи	Донации од странство	Наплатени заеми дадени на домашни лица
	1=(2+3+4+5+6+7)	2	3	4	5	6	7
2005	100.877	55.985	28.595	13.867	933	1.494	2
2006	104.044	59.774	30.766	10.706	948	1.423	427
2007	119.608	69.761	33.457	13.901	1.397	906	186
2008	136.411	76.854	38.249	18.400	1.390	1.327	191
2009	128.498	71.023	38.837	16.402	1.167	833	237
2010	132.149	73.753	38.687	16.569	1.157	1.458	524
2011	137.166	78.910	39.759	13.077	3.554	1.087	779
2010 K-1	29.520	16.186	9.109	3.703	267	200	56
K-2	32.322	18.688	9.463	3.020	331	648	173
K-3	36.134	19.405	9.771	6.284	227	281	166
K-4	34.173	19.474	10.344	3.563	333	329	130
2011 K-1	31.422	18.194	9.138	2.995	532	231	332
K-2	36.042	19.557	9.962	3.648	2.495	277	103
K-3	34.444	20.398	10.063	3.408	182	254	139
K-4	35.258	20.761	10.596	3.026	345	325	205
2012 K-1	31.798	18.427	9.445	2.782	746	280	118
K-2	35.139	18.784	10.178	3.087	2.697	296	97
2011 I	10.339	6.328	2.598	886	177	90	260
II	9.961	5.508	3.225	981	152	68	27
III	11.122	6.358	3.315	1.128	203	73	45
IV	14.545	6.937	3.481	1.633	2.384	100	10
V	10.920	6.494	3.138	1.054	35	141	58
VI	10.577	6.126	3.343	961	76	36	35
VII	11.918	7.147	3.453	1.147	31	101	39
VIII	10.897	6.505	3.237	1.011	63	38	43
IX	11.629	6.746	3.373	1.250	88	115	57
X	10.859	6.596	3.167	927	48	109	12
XI	11.206	6.685	3.391	897	85	92	56
XII	13.193	7.480	4.038	1.202	212	124	137
2012 I	10.352	6.295	2.690	824	437	69	37
II	10.332	5.655	3.354	1.043	138	108	34
III	11.114	6.477	3.401	915	171	103	47
IV	13.714	6.777	3.460	888	2.510	66	13
V	10.332	5.589	3.450	1.026	115	95	57
VI	11.093	6.418	3.268	1.173	72	135	27

Извор: Министерство за финансии

Табела 3. Даночни приходи на Буџетот на Република Македонија

Во милиони денари	Даночни приходи	Персонален данок на доход	Данок од добивка	ДДВ	Акцизи	Увозни давачки	Други даночни приходи	Даночни приходи (Сопствени сметки)
	1=(2+3+4+5+6+7+8)	2	3	4	5	6	7	8
2005	55.985	8.097	2.837	27.082	11.748	5.266	651	304
2006	59.774	8.414	4.708	27.239	12.174	5.420	1.620	199
2007	69.761	8.892	5.898	32.962	13.265	6.199	2.298	247
2008	76.854	8.696	8.579	36.173	14.276	6.275	2.560	295
2009	71.023	8.710	4.434	35.173	14.533	5.229	2.675	269
2010	73.754	8.872	3.690	37.694	14.926	4.712	3.045	815
2011	78.910	9.513	3.888	42.224	15.513	3.779	3.289	704
2010 K-1	16.186	2.111	879	8.204	3.140	953	722	177
K-2	18.688	2.116	623	9.734	3.542	1.772	741	160
K-3	19.406	2.085	1.154	9.929	4.305	903	834	196
K-4	19.474	2.560	1.034	9.827	3.939	1.084	748	282
2011 K-1	18.194	2.242	920	9.834	3.423	809	774	192
K-2	19.557	2.325	1.496	10.140	3.687	950	813	146
K-3	20.398	2.288	731	11.037	4.326	1.027	838	151
K-4	20.761	2.658	741	11.213	4.077	993	864	215
2012 K-1	18.427	2.298	964	9.798	3.399	932	826	210
K-2	18.784	2.363	1.312	9.100	4.034	994	789	192
2011 I	6.328	585	146	3.643	1.348	224	305	77
II	5.508	868	139	2.947	969	271	254	60
III	6.358	789	635	3.244	1.106	314	215	55
IV	6.937	837	816	3.491	1.143	317	276	57
V	6.494	733	414	3.328	1.363	332	269	55
VI	6.126	755	266	3.321	1.181	301	268	34
VII	7.147	781	284	4.160	1.273	304	293	52
VIII	6.505	708	185	3.383	1.533	378	278	40
IX	6.746	799	262	3.494	1.520	345	267	59
X	6.596	696	229	3.481	1.483	321	320	66
XI	6.685	830	220	3.731	1.260	327	247	70
XII	7.480	1.132	292	4.001	1.334	345	297	79
2012 I	6.295	664	174	3.470	1.363	263	311	50
II	5.655	804	276	2.934	970	344	258	69
III	6.477	830	514	3.394	1.066	325	257	91
IV	6.777	808	793	3.262	1.227	354	271	62
V	5.589	782	259	2.560	1.329	333	263	63
VI	6.418	773	260	3.278	1.478	307	255	67

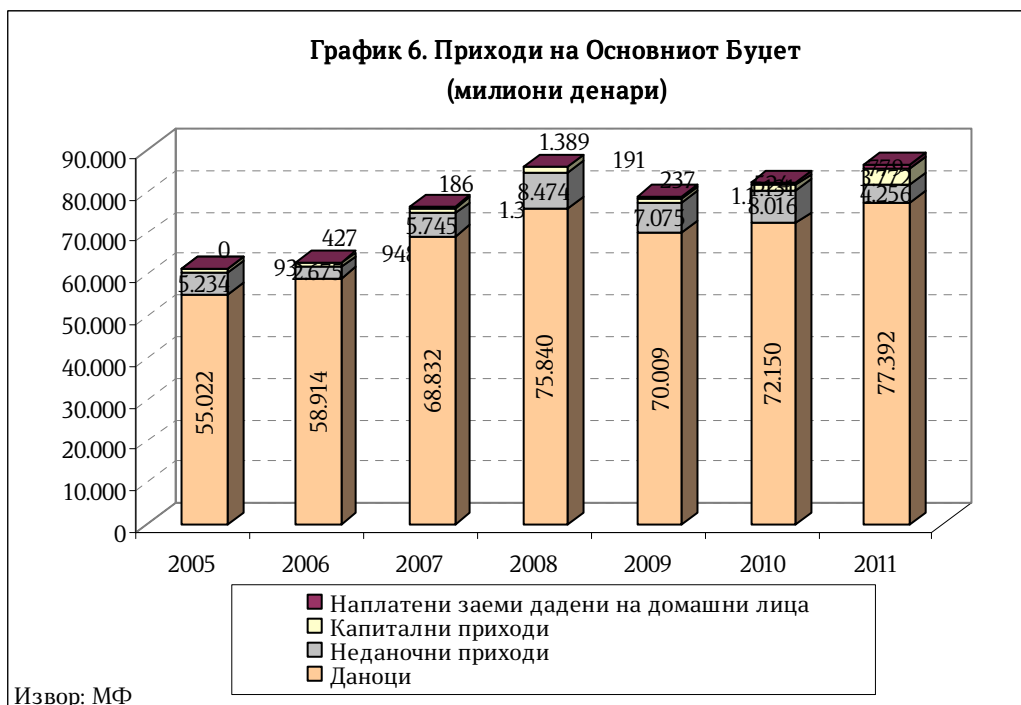
Извор: Министерство за финансии

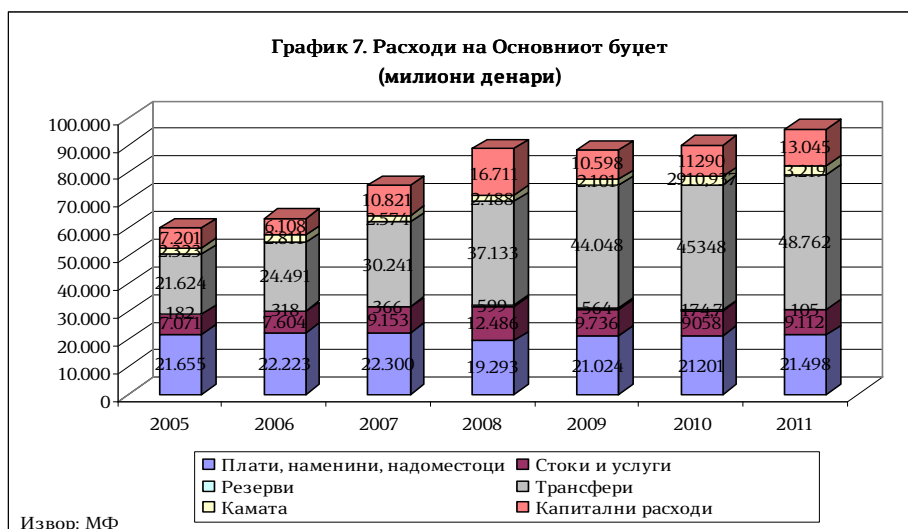
Табела 4. Расходи на Буџетот на Република Македонија

Во милиони денари	ВКУПНИ ТРОШОЦИ	Плати, наемнини и надоместоци	Стоки и услуги	Резерви	Трансфери	Камата	Капитални расходи
	1=(2+3+4+5+6+7)	2	3	4	5	6	7
2005	100.219	22.835	12.802	182	51.597	2.611	10.192
2006	105.744	23.421	12.609	318	56.607	3.137	9.266
2007	117.455	23.607	14.440	366	62.386	2.915	13.741
2008	140.222	20.827	18.146	599	77.942	2.646	20.062
2009	139.393	22.699	15.656	564	84.601	2.445	13.428
2010	142.691	22.638	14.506	175	86.864	3.174	15.334
2011	148.649	23.147	13.853	105	90.363	3.471	17.710
2010 К-1	33.624	5.751	3.668	60	20.687	230	3.229
К-2	34.293	5.636	3.160	20	22.086	661	2.730
К-3	36.644	5.588	3.753	32	20.960	1.370	4.941
К-4	38.130	5.663	3.926	63	23.132	912	4.434
2011 К-1	35.148	5.755	3.496	1	21.523	358	4.015
К-2	40.048	5.773	3.682	86	24.938	685	4.884
К-3	36.103	5.821	3.127	1	21.392	1.489	4.273
К-4	37.350	5.798	3.548	17	22.510	939	4.538
2012 К-1	36.328	5.680	3.732	7	22.164	530	4.215
К-2	38.656	5.702	3.326	2	25.110	801	3.715
2011 I	11.006	1.897	1.092	0	6.734	140	1.143
II	11.704	1.920	1.056	0	7.262	85	1.381
III	12.438	1.938	1.348	1	7.527	133	1.491
IV	14.222	1.928	1.517	56	8.285	197	2.239
V	13.978	1.917	1.274	30	9.359	203	1.195
VI	11.848	1.928	891	0	7.294	285	1.450
VII	13.187	1.950	1.105	0	7.067	1.190	1.875
VIII	11.121	1.947	987	0	6.990	117	1.080
IX	11.795	1.924	1.035	1	7.335	182	1.318
X	11.333	1.929	866	10	7.309	167	1.052
XI	11.878	1.932	1.071	6	7.384	213	1.272
XII	14.139	1.937	1.611	1	7.817	559	2.214
2012 I	11.781	1.871	1.111	0	6.942	178	1.679
II	12.203	1.896	1.087	0	7.451	204	1.565
III	12.344	1.913	1.534	7	7.771	148	971
IV	13.603	1.877	1.669	1	8.340	181	1.535
V	11.332	1.888	793	1	7.563	195	892
VI	13.721	1.937	864		9.207	425	1.288

Извор: Министерство за финансии

Основен буџет





Табела 5. Приходи и Расходи на Основен буџет на Република Македонија

Во милиони денари	Приходи	Расходи	Суфицит/Дефицит
	1	2	3=1-2
2005	61.189	60.056	1.133
2006	62.964	63.555	-591
2007	76.157	75.455	702
2008	85.894	88.710	-2.816
2009	78.484	88.071	-9.587
2010	81.822	89.983	-8.161
2011	86.199	95.741	-9.542
2010 K-1	17.463	21.162	-3.699
K-2	20.224	21.594	-1.370
K-3	23.104	23.232	-128
K-4	21.030	23.994	-2.964
2011 K-1	19.439	22.644	-3.205
K-2	23.250	26.171	-2.921
K-3	21.533	22.422	-889
K-4	21.977	24.504	-2.527
2012 K-1	19.582	23.057	-3.475
K-2	22.225	25.383	-3.158
2011 I	6.914	7.043	-129
II	5.765	7.587	-1.822
III	6.760	8.014	-1.254
IV	10.106	9.555	551
V	6.761	9.521	-2.760
VI	6.383	7.095	-712
VII	7.552	8.102	-550
VIII	6.914	6.822	92
IX	7.067	7.498	-431
X	6.771	7.401	-630
XI	6.921	7.578	-657
XII	8.285	9.525	-1.240
2012 I	6.878	7.601	-723
II	5.890	7.540	-1.650
III	6.814	7.916	-1.102
IV	9.391	8.972	419
V	5.991	7.086	-1.095
VI	6.843	9.325	-2.482

Извор: Министерство за финансии

Табела 6. Приходи на Основен буџет

Во милиони денари	Вкупни приходи	Даноци	Неданочни приходи	Капитални приходи	Наплатени заеми дадени на домашни лица
	1=(2+3+4+5)	2	3	4	5
2005	61.189	55.022	5.234	933	0
2006	62.964	58.914	2.675	948	427
2007	76.157	68.832	5.745	1.394	186
2008	85.894	75.840	8.474	1.389	191
2009	78.484	70.009	7.075	1.163	237
2010	81.822	72.150	8.016	1.131	524
2011	86.199	77.392	4.256	3.772	779
2010 К-1	17.463	15.845	1.301	262	56
К-2	20.224	18.347	1.382	323	173
К-3	23.104	18.977	3.740	221	166
К-4	21.030	18.981	1.593	326	130
2011 К-1	19.439	17.816	688	603	332
К-2	23.250	19.224	1.369	2.554	103
К-3	21.533	20.023	1.146	225	139
К-4	21.977	20.329	1.053	390	205
2012 К-1	19.582	18.037	683	744	118
К-2	22.225	18.387	1.048	2.693	97
2011 I	6.914	6.181	251	222	260
II	5.765	5.391	195	152	27
III	6.760	6.244	242	229	45
IV	10.106	6.817	808	2.471	10
V	6.761	6.374	292	37	58
VI	6.383	6.033	269	46	35
VII	7.552	7.030	407	76	39
VIII	6.914	6.385	422	64	43
IX	7.067	6.608	317	85	57
X	6.771	6.454	214	91	12
XI	6.921	6.544	233	88	56
XII	8.285	7.331	606	211	137
2012 I	6.878	6.175	229	437	37
II	5.890	5.531	187	138	34
III	6.814	6.331	267	169	47
IV	9.391	6.652	216	2.510	13
V	5.991	5.458	363	113	57
VI	6.843	6.277	469	70	27

Извор: Министерство за финансии

Табела 7. Даночни приходи на Основен буџет

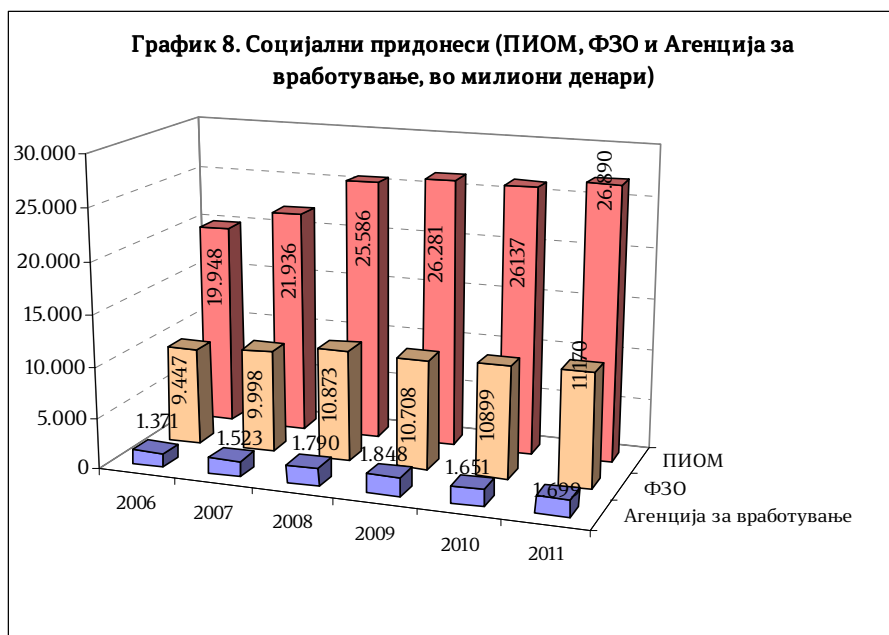
Во милиони денари	Даночни приходи	Персонален данок на доход	Данок од добивка	ДДВ	Акцизи	Увозни давачки	Други даночни приходи
2005	61.189	55.022	5.234	933	0	5.266	651
2006	62.964	58.914	2.675	948	427	5.420	1.620
2007	76.157	68.832	5.745	1.394	186	6.199	2.298
2008	85.894	75.840	8.474	1.389	191	6.275	2.560
2009	78.484	70.009	7.075	1.163	237	5.229	2.675
2010	72.150	8.872	3.690	37.694	14.137	4.712	3.045
2011	77.392	9.513	3.888	42.224	14.699	3.779	3.289
2010 К-1	15.845	2.111	879	8.204	2.976	953	722
К-2	18.347	2.116	623	9.734	3.361	1.772	741
К-3	18.977	2.085	1.154	9.929	4.072	903	834
К-4	18.981	2.560	1.034	9.827	3.728	1.084	748
2011 К-1	17.816	2.242	920	9.834	3.237	809	774
К-2	19.224	2.325	1.496	10.140	3.500	950	813
К-3	20.023	2.288	731	11.037	4.102	1.027	838
К-4	20.329	2.658	741	11.213	3.860	993	864
2012 К-1	18.037	2.298	964	9.798	3.219	932	826
К-2	18.387	2.363	1.312	9.100	3.829	994	789
2011 I	6.181	585	146	3.643	1.278	224	305
II	5.391	868	139	2.947	912	271	254
III	6.244	789	635	3.244	1.047	314	215
IV	6.817	837	816	3.491	1.080	317	276
V	6.374	733	414	3.328	1.298	332	269
VI	6.033	755	266	3.321	1.122	301	268
VII	7.030	781	284	4.160	1.208	304	293
VIII	6.385	708	185	3.383	1.453	378	278
IX	6.608	799	262	3.494	1.441	345	267
X	6.454	696	229	3.481	1.407	321	320
XI	6.544	830	220	3.731	1.189	327	247
XII	7.331	1.132	292	4.001	1.264	345	297
2012 I	6.175	664	174	3.470	1.293	263	311
II	5.531	804	276	2.934	915	344	258
III	6.331	830	514	3.394	1.011	325	257
IV	6.652	808	793	3.262	1.164	354	271
V	5.458	782	259	2.560	1.261	333	263
VI	6.277	773	260	3.278	1.404	307	255

Извор: Министерство за финансии

Табела 8. Расходи на Основен буџет

Во милиони денари	Вкупни трошоци	Плати, наемнини и надоместоци	Стоки и услуги	Резерви	Трансфери	Камата	Капитални расходи
	1=(2+3+4+5+6+7)	2	3	4	5	6	7
2005	60.056	21.655	7.071	182	21.624	2.323	7.201
2006	63.555	22.223	7.604	318	24.491	2.811	6.108
2007	75.455	22.300	9.153	366	30.241	2.574	10.821
2008	88.710	19.293	12.486	599	37.133	2.488	16.711
2009	88.071	21.024	9.736	564	44.048	2.101	10.598
2010	89.983	21.201	9.058	175	45.348	2.911	11.290
2011	95.741	21.498	9.112	105	48.762	3.219	13.045
2010 К-1	21.162	5.396	2.530	60	10.325	205	2.646
К-2	21.594	5.284	1.905	20	11.807	545	2.034
К-3	23.232	5.236	2.407	32	10.750	1.353	3.454
К-4	23.994	5.285	2.216	63	12.466	808	3.156
2011 К-1	22.644	5.375	2.331	1	11.288	339	3.310
К-2	26.171	5.383	2.436	86	14.223	578	3.465
К-3	22.422	5.427	1.974	1	10.768	1.466	2.786
К-4	24.504	5.313	2.371	17	12.483	836	3.484
2012 К-1	23.057	5.292	2.323	7	11.746	507	3.182
К-2	25.383	5.310	2.241	2	14.308	698	2.824
2011 I	7.043	1.771	754		3.450	140	928
II	7.587	1.794	642		3.970	84	1.097
III	8.014	1.810	935	1	3.868	115	1.285
IV	9.555	1.801	1.079	56	4.676	164	1.779
V	9.521	1.785	848	30	5.839	134	885
VI	7.095	1.797	509		3.708	280	801
VII	8.102	1.818	684		3.515	1.189	896
VIII	6.822	1.814	721		3.429	116	742
IX	7.498	1.795	569	1	3.824	161	1.148
X	7.401	1.800	525	10	3.971	136	959
XI	7.578	1.770	661	6	4.125	149	867
XII	9.525	1.743	1.185	1	4.387	551	1.658
2012 I	7.601	1.743	673		3.653	178	1.354
II	7.540	1.766	679		3.849	204	1.042
III	7.916	1.783	971	7	4.244	125	786
IV	8.972	1.747	1.220	1	4.675	151	1.178
V	7.086	1.760	464	1	3.944	132	785
VI	9.325	1.803	557		5.689	415	861

Извор: Министерство за финансии

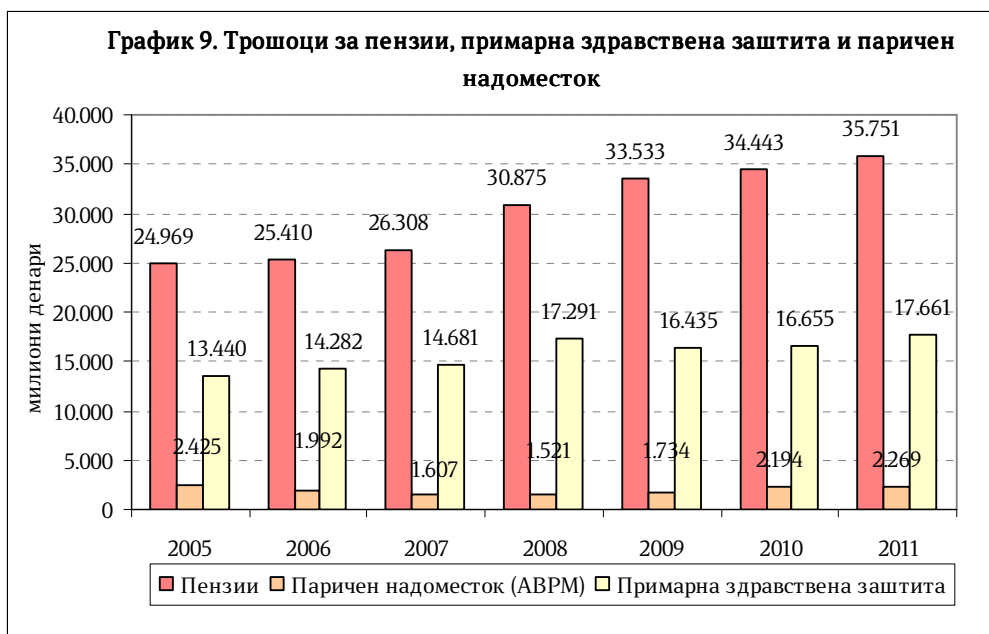


Табела 9. Социјални придонеси (ПИОМ, ФЗО и Агенција за вработување)

Во милиони денари	ПИОМ	ФЗО	АВРМ	Вкупни придонеси
2005	18.300	8.982	1.313	28.595
2006	19.948	9.447	1.371	30.766
2007	21.936	9.998	1.523	33.457
2008	25.586	10.873	1.790	38.249
2009	26.281	10.708	1.848	38.837
2010	26.137	10.899	1.651	38.687
2011	26.890	11.170	1.699	39.759
2010 К-1	6.162	2.547	400	9.109
К-2	6.385	2.678	400	9.463
К-3	6.613	2.746	412	9.771
К-4	6.977	2.928	439	10.344
2011 К-1	6.188	2.562	388	9.138
К-2	6.740	2.797	425	9.962
К-3	6.792	2.837	434	10.063
К-4	7.170	2.974	452	10.596
2012 К-1	6.375	2.668	402	9.445
К-2	6.876	2.865	437	10.178
2011 I	1.766	723	109	2.598
II	2.180	907	138	3.225
III	2.242	932	141	3.315
IV	2.351	981	149	3.481
V	2.126	878	134	3.138
VI	2.263	938	142	3.343
VII	2.332	972	149	3.453
VIII	2.186	911	140	3.237
IX	2.274	954	145	3.373

X	2.143	889	135	3.167
XI	2.301	946	144	3.391
XII	2.726	1.139	173	4.038
2012 I	1.817	759	114	2.690
II	2.271	940	143	3.354
III	2.287	969	145	3.401
IV	2.340	971	149	3.460
V	2.329	973	148	3.450
VI	2.207	921	140	3.268

Извор: Министерство за финансии



Табела 10. Трошоци за пензии, примарна здравствена заштита и паричен надоместок

Во милиони денари	Пензии (ПИОМ)	Примарна здравствена заштита (ФЗО)	Паричен надоместок (АВРМ)
2005	24.969	13.440	2.425
2006	25.410	14.282	1.992
2007	26.308	14.681	1.607
2008	30.875	17.291	1.521
2009	33.532	16.435	1.734
2010	34.443	16.655	2.194
2011	35.751	17.661	2.269
2010 К-1	8.472	3.916	495
К-2	8.607	4.166	525
К-3	8.581	4.274	518
К-4	8.783	4.299	656
2011 К-1	8.725	4.173	488
К-2	8.917	4.287	552
К-3	8.854	4.465	561
К-4	9.255	4.736	668
2012 К-1	9.176	4.586	521
К-2	9.272	4.467	547
2011 I	2.892	1.374	155
II	2.860	1.351	154
III	2.973	1.448	179
IV	2.986	1.428	209
V	2.958	1.426	169
VI	2.973	1.433	174
VII	2.954	1.482	172
VIII	2.945	1.481	170
IX	2.955	1.502	219
X	3.130	1.589	170
XI	3.055	1.520	248
XII	3.070	1.627	250
2012 I	3.058	1.443	149
II	3.058	1.526	188
III	3.060	1.617	184
IV	3.110	1.518	176
V	3.081	1.482	205
VI	3.081	1.467	166

Извор: Министерство за финансии

ПРИЛОГ

МЕТОДОЛОГИЈА НА ФИСКАЛНА ТАБЕЛА НА БУЏЕТОТ НА РМ

Методологијата која е користена при изготвувањето на фискалните табели (преку кои се прикажува планираниот т.е. остварениот дефицит или суфицит), односно прикажувањето на приходите и расходите **над линија** и приливите (задолжување, приливи од приватизација и концесии) и одливите (отплата на главнина на долг) **под линија** (при што за „линија“ се смета линијата каде се прикажува дефицитот/суфицитот), е според Прирачникот за Владини финансиски статистики на Меѓународниот Монетарен Фонд (GFS Manual 1986).

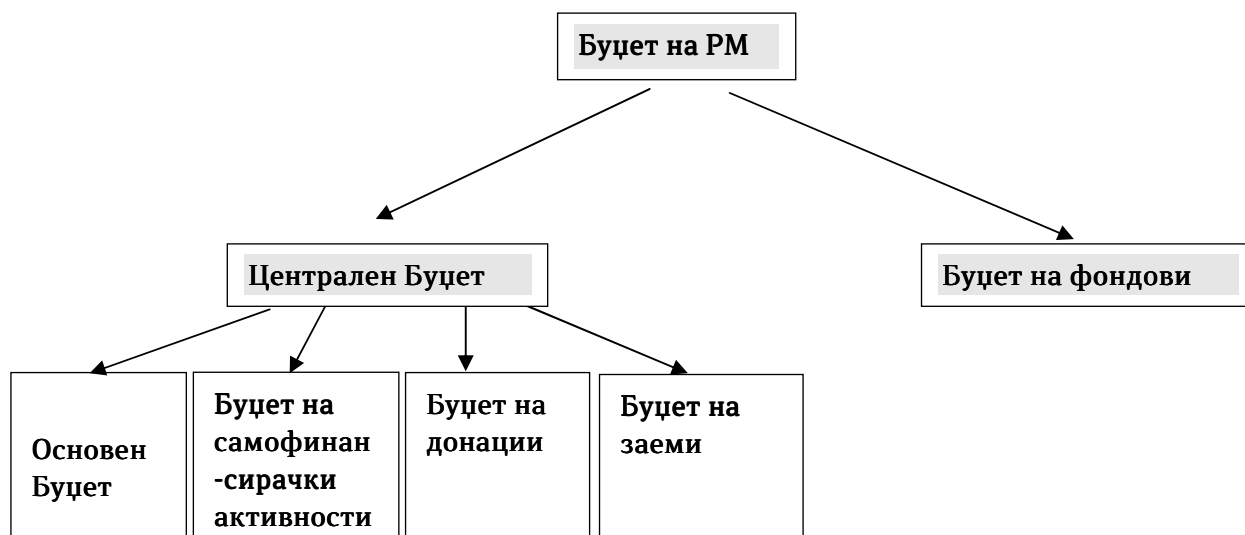
Но, при изготвување на билансите на приходите и расходите на Буџетот на РМ се прикажуваат и приливите како приходи, односно и одливите како расходи. За истите важи начелото за балансирање, односно израмнување на приходите (со вклучени приливи) со расходите (со вклучени одливи) при планирање на буџетот, додека при нивното прикажување во фискална табела приходите и расходите се прикажуваат над линијата, а приливите и одливите под линијата. Разликата на приходите и расходите е еднаква на суфицит или дефицит. Суфицитот односно дефицитот треба да биде еднаков на финансирањето под линијата но со спротивен знак. Значи ако имаме дефицит со негативен знак, треба да имаме финансирање со позитивен знак. Финансирањето се добива како разлика меѓу приливите и одливите и движењето на депозитите (кое во суштина е резидуал од трите претходно споменати категории: приливи, одливи и дефицит/суфицит).

Во фискалните табели, текот на депозитите се гледа под линијата, во приливите (прикажани со „-“ доколку имаме зголемување на депозити, или со „+“ доколку имаме намалување или влечење на депозитите).

1. Основна шема на Фискална табела по GFS методологија

Приходи	
Расходи	
Суфицит/Дефицит =	Приходи-Расходи
Финансирање =	Суфицит/дефицит со спротивен знак, т.е. Приливи-одливи
Приливи	
Депозити	+/-
Одливи	

2. Шематски приказ на дефиницијата на Буџетот на Република Македонија



Јавен долг

Табела 1. Долг на централна влада (консолидиран) во милиони ЕУР

	Дек. 2007	Дек. 2008	Дек. 2009	Дек.2010	Дек.11	Јан.12	Фев.12	Мар. 2012	Апр.12	Мај 12	Јун.12
Надворешен долг на централна Влада (консолидиран)	877,2	921,3	1105,3	1173,8	1582,1	1,577.9	1,559.0	1549,9	1552,5	1581,6	1573,9
Централна Влада	841,8	886,7	1074,4	1146,5	1558,4	1,554.2	1,535.4	1528,1	1530,7	1559,8	1552,1
Јавни фондови	35,4	34,6	30,9	27,3	23,6	23,6	23,6	21,8	21,8	21,8	21,8
Внатрешен долг на централна Влада	552,8	465,5	491,6	536,8	506,7	509.9	509.3	520,8	549,0	669,1	670,2
Структурни обврзници	396,4	343,5	282,4	226,1	152,1	148.8	148.4	147,3	145,0	152,7	129,7
Обврзница за селективни кредити	17,0	16,9	16,9	16,9	16,9	16,9	16,9	16,9	16,9	16,9	16,9
Обврзница за приватизација на Стопнаска банка	60,1	51,5	42,9	34,3	27,9	25,7	25,7	25,7	23,6	23,6	21,5
Обврзница за старо девизно штедење	203,9	152,9	101,9	51,0	0,0	0,0	0,0	0,0	0,0	0,0	0,0
Обврзница за денационализација	115,4	122,2	120,7	124,0	107,3	106.2	105.8	104,7	104,5	112,2	91,4
Континуиран ДХВ	156,5	122,0	209,2	310,6	354,6	361.0	360.9	373,5	404,0	516,4	540,5
Вкупен долг на централна влада	1430,0	1386,8	1596,9	1710,6	2088,8	2087.8	2068.3	2070,7	2101,5	2250,7	2244,1
БДП	5965,0	6720,0	6677,0	6944,0	7403,0	7968.0	7968.0	7737,0	7737,0	7737,0	7737,0
Надворешен долг како % од вкупен долг на централна влада	61,3	66,4	69,2	68,6	75,7	75.6	75.4	74,9	73,9	70,3	70,1
Внатрешен долг како % од вкупен долг на централна влада	38,7	33,6	30,8	31,4	24,3	24,4	24,6	25,1	26,1	29,7	29,9
Долг на централна влада како % од БДП	24,0	20,6	23,9	24,6	28,2	26,2	26,0	26,8	27,2	29,1	29,0

Извор: Министерство за финансии и Народна банка на Република Македонија

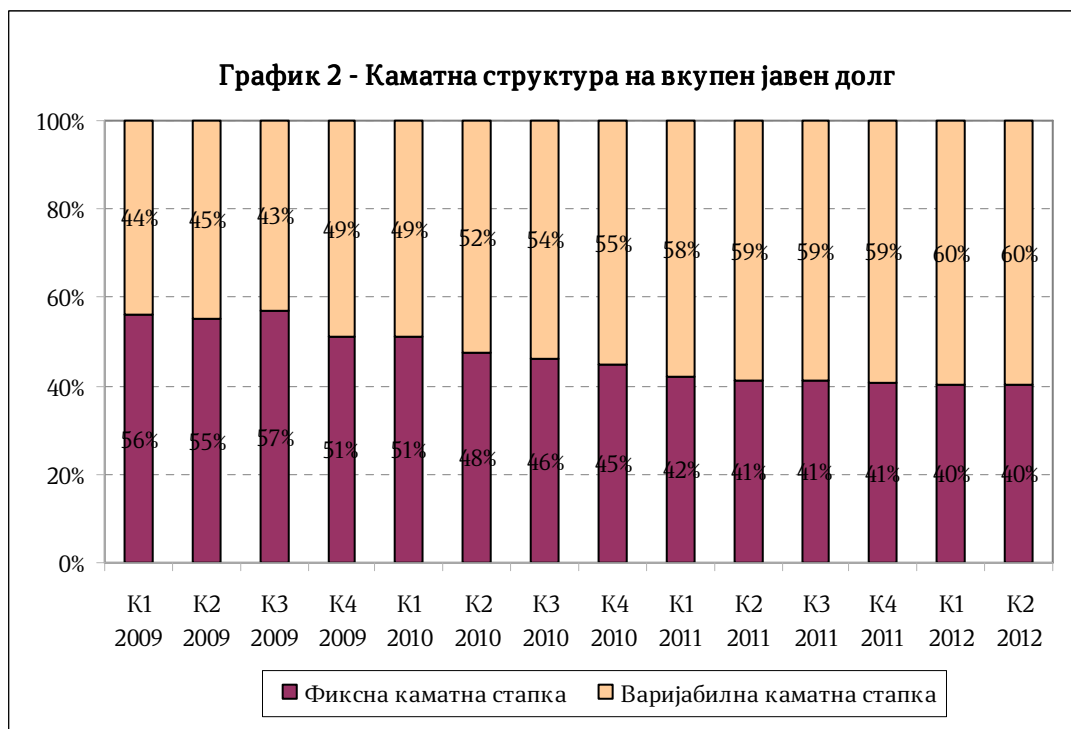
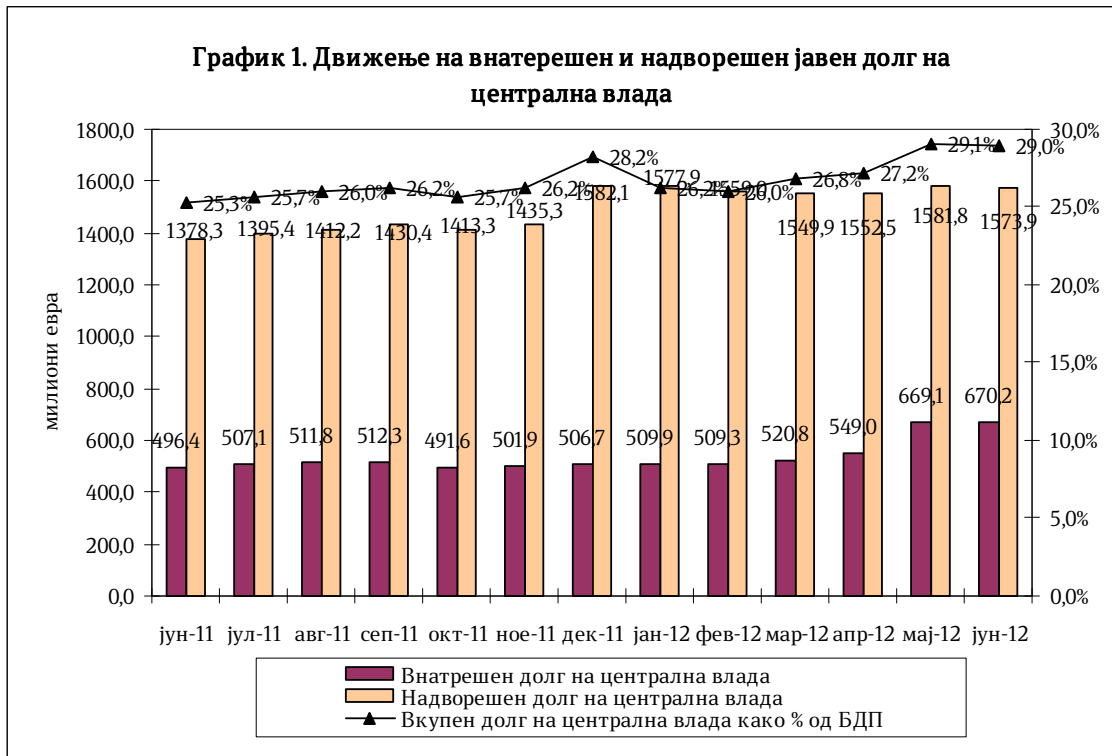


График 3 - Валутна структура на вкупен јавен долг

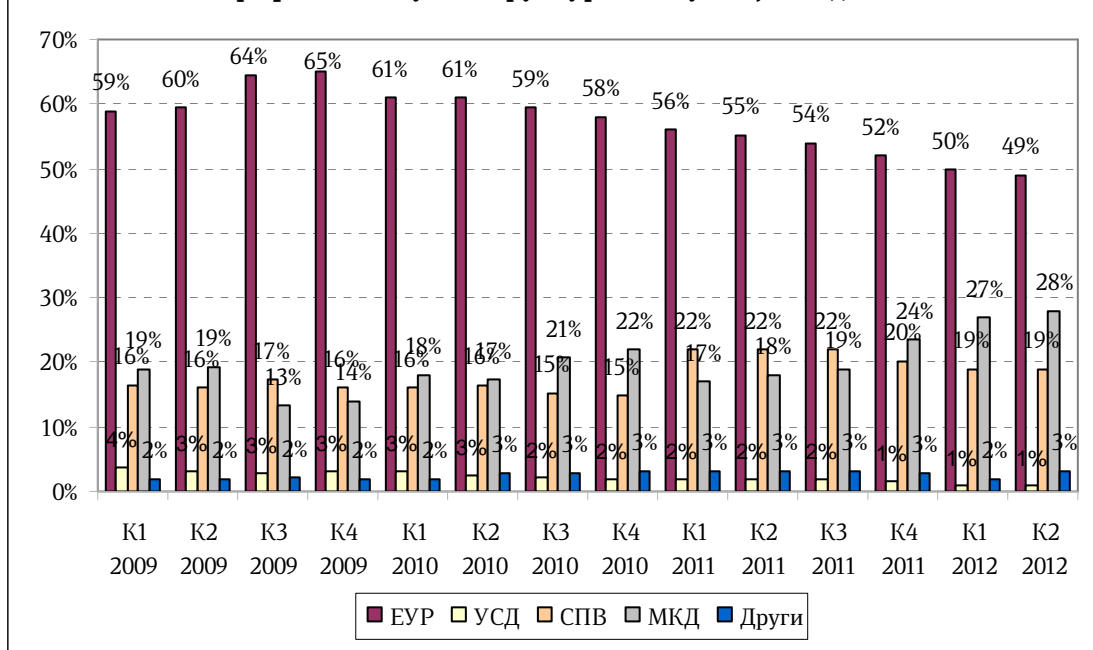
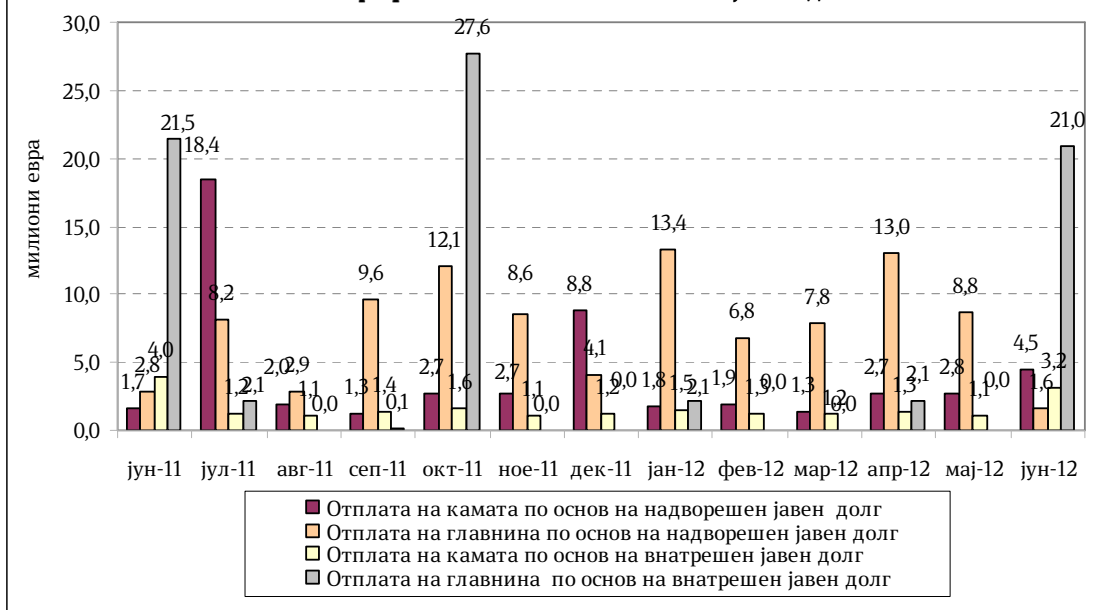
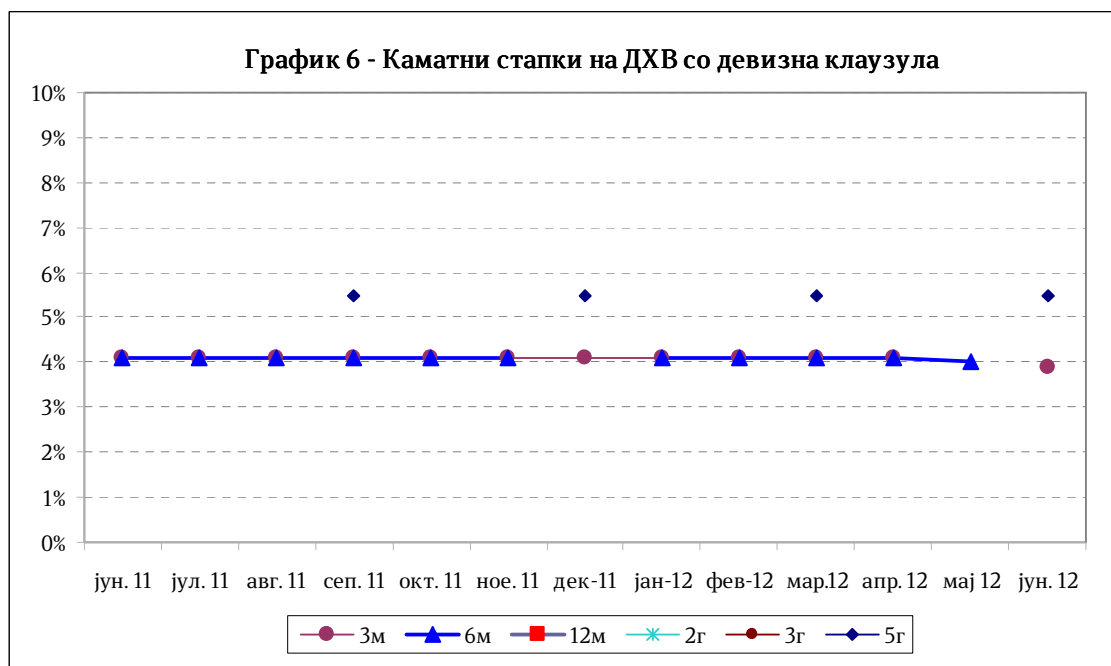
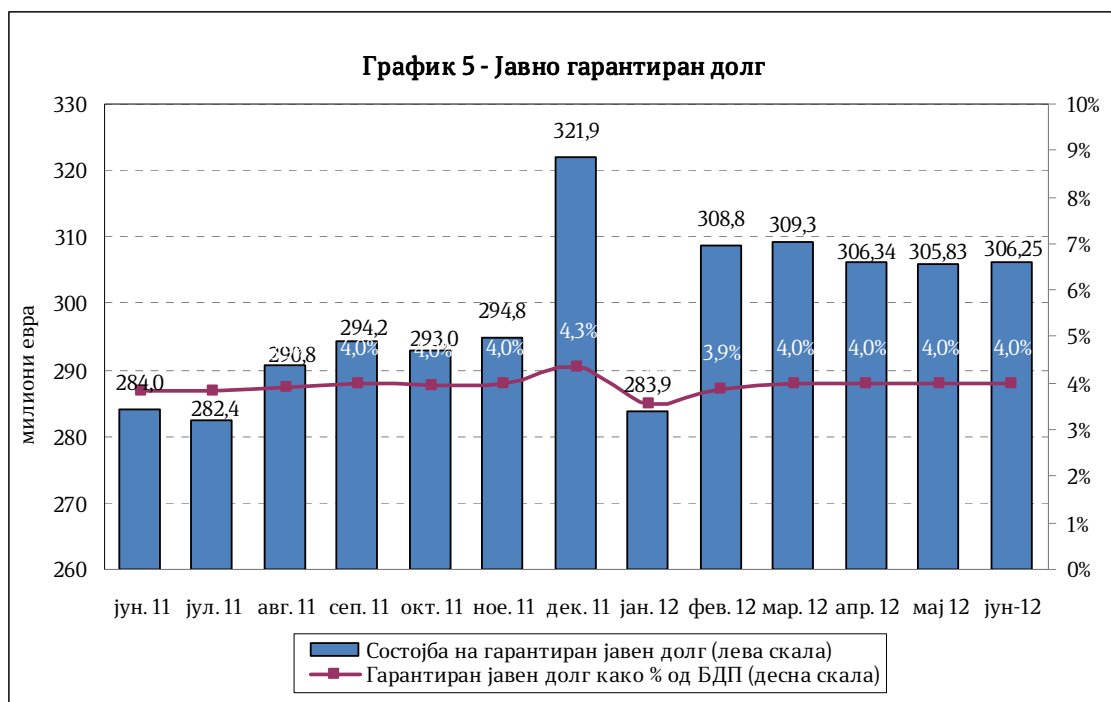


График 4 - Отплати по основ на јавен долг

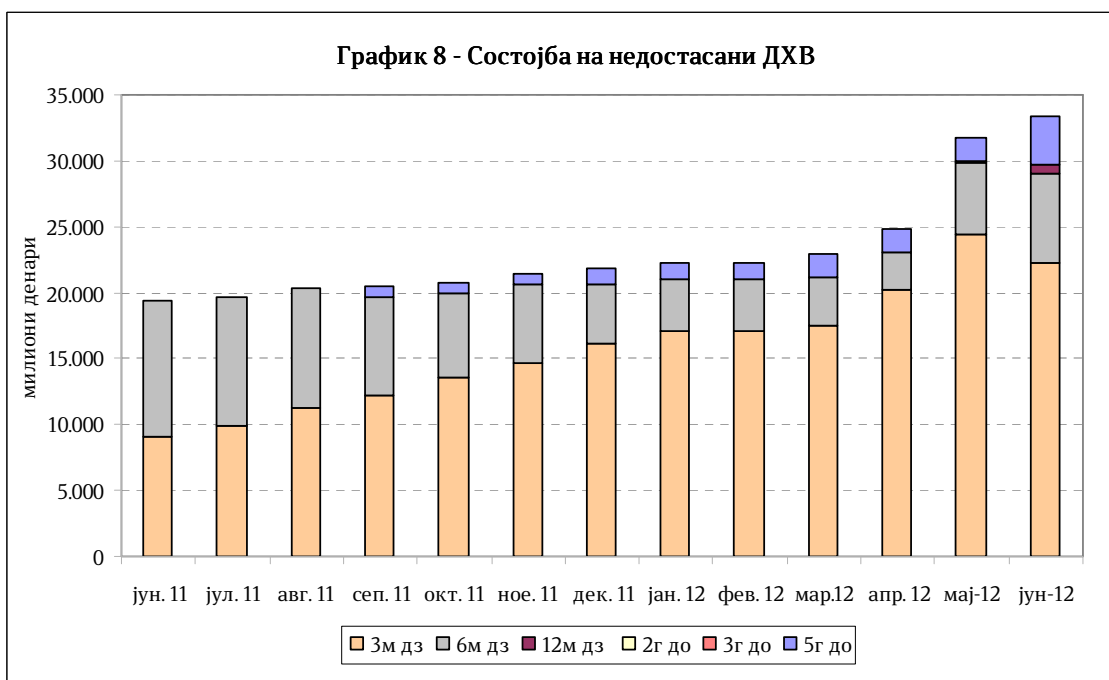
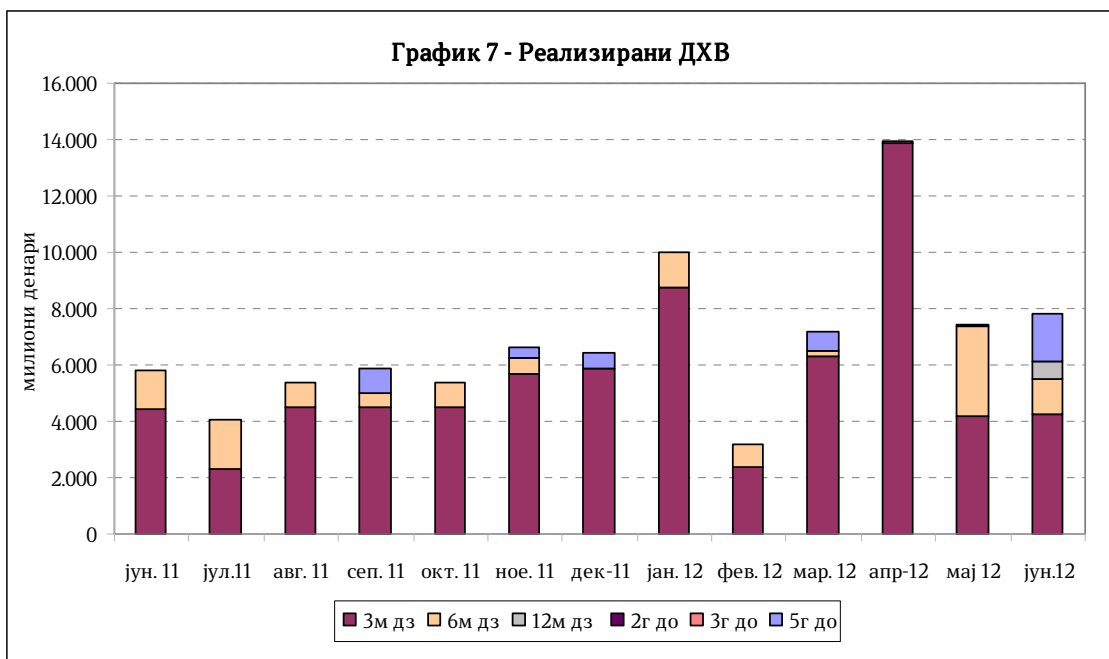




Табела 2. Резултати од аукции на ДХВ

Резултати од аукции на ДХВ										
јуни 2012										
Ознака	Д32012/21-91	Д32012/22-91 дк	Д32012/08-182	Д32012/03-357	Д32012/23-98	Д32012/24-98 дк	Д32012/09-189	Д32012/03а-350	ДО2011/036-1216	ДО2012/02-0617 дк
ISIN код	MKMINFDZC218	MKMINFDZC226	MKMINFDSC080	MKMINFDYC039	MKMINFDZC234	MKMINFDZC242	MKMINFDSC098	MKMINFDYC039	MKMINF20G234	MKMINF20G267
Тип на тендер	Тендер со износи (ограничен-со цена)	Тендер со износи (ограничен-со цена)	Тендер со износи (ограничен-со цена)	Тендер со износи (ограничен-со цена)	Тендер со износи (ограничен-со цена)	Тендер со износи (ограничен-со цена)	Тендер со износи (ограничен-со цена)	Тендер со износи (ограничен-со цена)	Тендер со износи (ограничен-со цена)	Тендер со износи (ограничен-со цена)
Денови на достасување	91	91	182	357	98	98	189	350	1638	1826
Датум на аукција	05/06/2012	05.06.2012	05.06.2012	05.06.2012	12/06/2012	12.06.2012	12.06.2012	12.06.2012	21.06.2012	21.06.2012
Датум на достасување	05/09/2012	05.09.2012	05.12.2012	29.05.2013	19/09/2012	19.09.2012	19.12.2012	29.05.2013	19.12.2016	25.06.2017
Девизен курс ДЕН/ЕУР	/	61,5341	/	/	/	61,6457	/	/	/	61.6188
Каматна стапка	4.00%	3.90%	4.10%	4.75%	4.00%	3.90%	4.10%	4.75%	/	/
Купонска каматна стапка	/	/	/	/	/	/	/	/	5.70%	5.50%
Цена	98,9990	99,0238	97,9693	95,5015	98,9228	98,9495	97,8929	95,5858	102,9044426230	100,000
Понуда	2.133.000.000	700.000.000	1.500.000.000	129.000.000	1.111.600.000	625.000.000	253.000.000	505.710.000	555.000.000	1.156.000.000
Побарувачка	2.133.000.000	360.000.000	1.000.000.000	129.000.000	1.111.600.000	619.000.000	253.000.000	505.710.000	555.000.000	1.156.000.000
Реализација	2.133.000.000	360.000.000	1.000.000.000	129.000.000	1.111.600.000	619.000.000	253.000.000	505.710.000	555.000.000	1.156.000.000

	Просечни каматни стапки на ДХВ со девизна клаузула				Просечни каматни стапки на ДХВ без девизна клаузула				
	3-месечни	6-месечни	12-месечни	5-годишни	3-месечни	6-месечни	12-месечни	5-годишни	
јуни 2011	4,10	4,10			јуни 2011	4,20			
јули 2011	4,10	4,10			јули 2010	4,20			
август 2011	4,10	4,10			август 2010	4,20			
септември 2011	4,10	4,10		5,50	септември 2010	4,20		5,70	
октомври 2011	4,10	4,10			октомври 2011	4,20			
ноември 2011	4,10	4,10			ноември 2011	4,20			
декември 2011	4,10			5,50	декември 2011	4,20		5,70	
јануари 2012	4,10	4,10			јануари 2012	4,20			
февруари 2012	4,10	4,10			февруари 2012	4,20			
март 2012	4,10	4,10		5,50	март 2012	4,20		5,70	
април 2012	4,10	4,10			април 2012	4,20			
мај 2012		4,00			мај 2012	4,15	4,10	4,39	
јуни 2012	3,90			5,50	јуни 2012	4,00	4,10	4,75	



Методологија

Јавниот долг на Република Македонија е државниот долг и долгот на јавните претпријатија и трговски друштва кои се во целосна или доминантна сопственост на државата, општините, општините во градот Скопје и градот Скопје и Народна банка на Република Македонија. Оттука, како носители на јавниот долг може да се јават Владата на Република Македонија, општините, општините во градот Скопје и градот Скопје, јавните претпријатија и трговските друштва кои се во целосна или во доминантна сопственост на државата, општините, општините во градот Скопје и градот Скопје и Народна банка на Република Македонија.

Оваа дефиниција за јавниот долг е содржана во Законот за јавен долг (“Службен весник на Република Македонија“ број 62/2005; 88/2008) и ја претставува т.н. национална методологија за пресметка на јавниот долг. Согласно измените и дополнувањата на Законот за јавен долг се врши усогласување на методологијата за прикажување на јавниот долг според Законот за јавен долг и според ГФС методологијата, при што во вкупниот јавен долг се вклучува и долгот на Народна банка на Република Македонија. ГФС методологијата е содржана во Прирачникот за статистика на владините финансии, издаден од страна на ММФ и претставува често применувана методологија за пресметка на долгот на јавниот сектор.